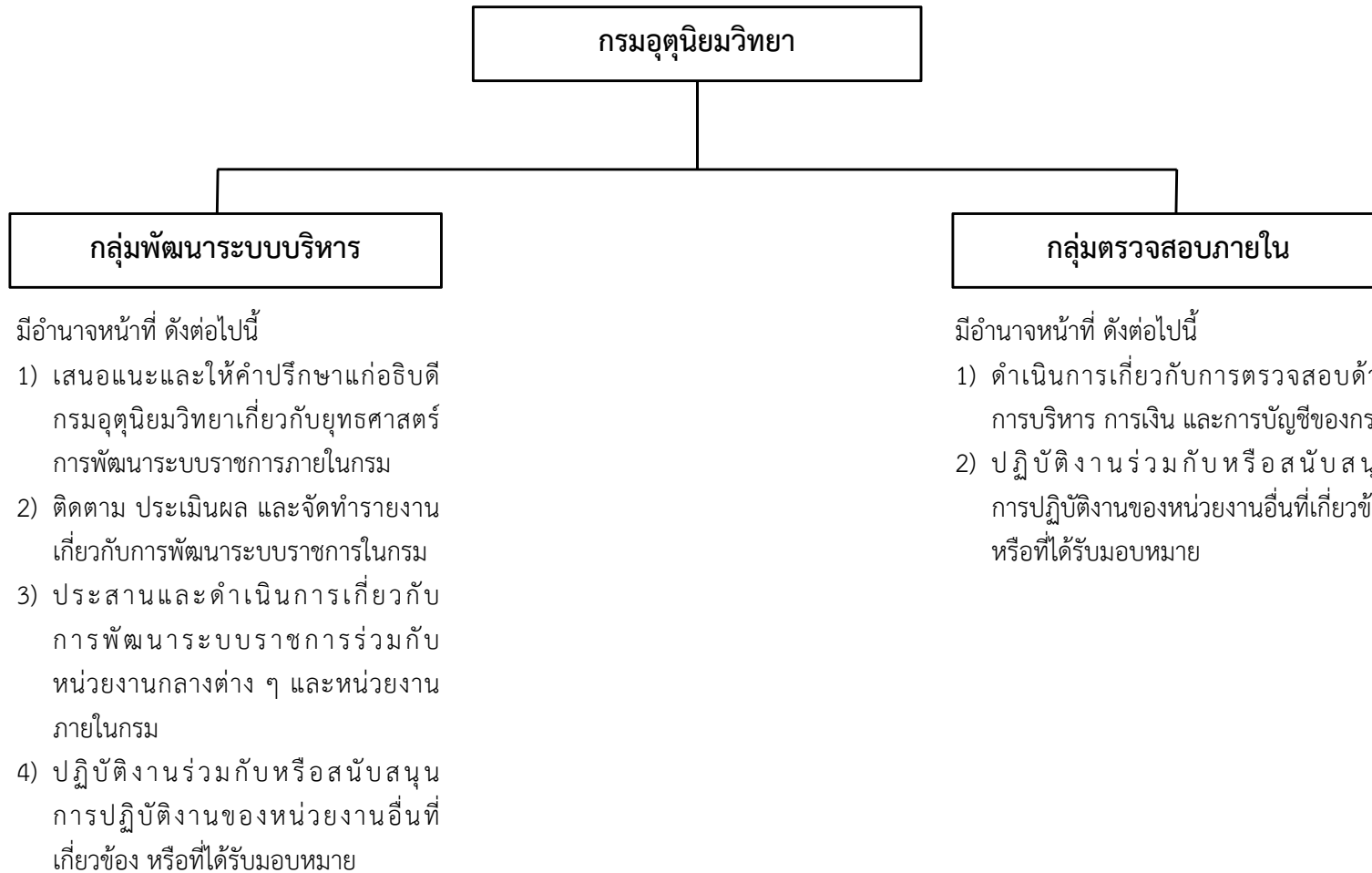


# แผนภูมิโครงสร้างการแบ่งส่วนราชการ กรมอุตุฯ



# แผนภูมิโครงสร้างการแบ่งส่วนราชการ กรมอุตุนิยมวิทยา



มีอำนาจหน้าที่ ดังต่อไปนี้

- 1) ดำเนินการเกี่ยวกับการบริหารงานทั่วไป งานสารบรรณ งานช่วยอำนวยความสะดวก และงานเลขานุการของกรม
- 2) ดำเนินการเกี่ยวกับการเงิน การบัญชี การงบประมาณ การพัสดุ อาคารสถานที่ และยานพาหนะของกรม
- 3) ดำเนินการเกี่ยวกับการบริหารงานบุคคล รวมทั้ง การวางแผนกำลังคน งานสวัสดิการ การเสริมสร้างและการดำเนินการทางวินัย และการรักษาระบบคุณธรรม
- 4) ดำเนินการเกี่ยวกับการจัดทำยุทธศาสตร์และแผน การปฏิบัติราชการ การติดตามและประเมินผลการ ปฏิบัติงาน และการวิเคราะห์ระดับความสำเร็จของงาน
- 5) ดำเนินการเกี่ยวกับงานกฎหมาย งานนิติกรรมและ สัญญา งานเกี่ยวกับความรับผิดชอบทางแพ่งและอาญา ความรับผิดชอบละเมิดของเจ้าหน้าที่ และคดีปกครอง
- 6) ดำเนินการเกี่ยวกับการประชาสัมพันธ์และเผยแพร่ ผลการปฏิบัติงาน ความรู้ด้านอุตุนิยมวิทยาและ แผ่นดินไหว และกิจกรรมของกรม รวมทั้งดำเนินการ เกี่ยวกับสถานีวิทยุกระจายเสียงของกรม และงาน โรงพิมพ์
- 7) ปฏิบัติงานร่วมกับหรือสนับสนุนการปฏิบัติงาน ของหน่วยงานอื่นที่เกี่ยวข้องหรือที่ได้รับมอบหมาย

มีอำนาจหน้าที่ ดังต่อไปนี้

- 1) กำกับ ดูแล ตรวจสอบ ติดตั้ง ซ่อมแซม แก้ไข บำรุงรักษาเครื่องมืออุตุนิยมวิทยา
- 2) ศึกษา พัฒนา และจัดทำคู่มือเกี่ยวกับการ กำหนดมาตรฐานเครื่องมือและอุปกรณ์ อุตุนิยมวิทยา
- 3) ให้คำปรึกษา ศึกษา พัฒนา วางแผนดำเนินการ และจัดทำคู่มือในการติดตั้ง บำรุงรักษา และ คู่มือซ่อมแซม เครื่องมือ และ อุปกรณ์ อุตุนิยมวิทยา
- 4) ผลิตเครื่องมือและอุปกรณ์สำหรับใช้ในการ ตรวจอากาศที่ทันสมัยตามมาตรฐานสากล
- 5) ดำเนินการและให้บริการแก่หน่วยงานของรัฐ ในการสอบเทียบและตรวจสอบเครื่องมือและ อุปกรณ์สำหรับการตรวจอากาศให้ถูกต้อง ตามมาตรฐานสากลและข้อกำหนดขององค์การ อุตุนิยมวิทยาโลก
- 6) ปฏิบัติงานร่วมกับหรือสนับสนุนการปฏิบัติงาน ของหน่วยงานอื่นที่เกี่ยวข้องหรือที่ได้รับมอบหมาย

มีอำนาจหน้าที่ ดังต่อไปนี้

- 1) ควบคุมดูแล การปฏิบัติงาน ของสถานี อุตุนิยมวิทยาในการตรวจและเฝ้าระวังสถานะ อากาศในพื้นที่รับผิดชอบภาคกลาง ภาค ตะวันออก และควบคุมดูแลการปฏิบัติงาน ของสถานีฝนและสถานีวัดระดับน้ำทั่วประเทศ
- 2) ตรวจ เฝ้าระวัง ติดตาม และรายงานอากาศ ผิวน้ำและอากาศชั้นบน
- 3) ตรวจ เฝ้าระวัง ติดตาม และเตือนสถานะ อากาศด้วยเรดาร์ตรวจอากาศและดาวเทียม อุตุนิยมวิทยาในพื้นที่รับผิดชอบ
- 4) ปฏิบัติงานร่วมกับหรือสนับสนุนการปฏิบัติงาน ของหน่วยงานที่เกี่ยวข้องหรือที่ได้รับมอบหมาย

# แผนภูมิโครงสร้างการแบ่งส่วนราชการ กรมอุตุนิยมวิทยา



มีอำนาจหน้าที่ ดังต่อไปนี้

- 1) ให้บริการข้อมูลสารสนเทศอุตุนิยมวิทยา และบริการทางวิชาการอุตุนิยมวิทยาด้วยระบบดิจิทัลที่ทันสมัย
- 2) ศึกษา ค้นคว้า วิเคราะห์วิจัยด้านรังสีไอโซโทป มลภาวะ และอุตุนิยมวิทยาทะเล เพื่อการให้บริการ
- 3) วางแผน พัฒนา จัดระบบ การใช้ระบบเทคโนโลยีสารสนเทศ เป็นศูนย์กลางการบูรณาการข้อมูลและสารสนเทศทางอุตุนิยมวิทยา และอื่น ๆ ที่เกี่ยวข้อง รวมทั้งการให้ คำปรึกษาการใช้ระบบเทคโนโลยีสารสนเทศเพื่อสนับสนุนเศรษฐกิจและสังคมของประเทศ
- 4) ศึกษา วิเคราะห์วิจัยและพัฒนาระบบการให้บริการ และพัฒนาผลผลิตทางอุตุนิยมวิทยา ให้สอดคล้องกับความต้องการและตอบสนองนโยบายการพัฒนาดิจิทัลของรัฐ
- 5) เป็นศูนย์กลางการผลิตและพัฒนาบุคลากรด้านอุตุนิยมวิทยา และการบริหารจัดการองค์ความรู้ด้านอุตุนิยมวิทยา และงานห้องสมุดด้วยระบบดิจิทัลที่ทันสมัย
- 6) ปฏิบัติงานร่วมกับหรือสนับสนุนการปฏิบัติงานของหน่วยงานอื่นที่เกี่ยวข้องหรือที่ได้รับมอบหมาย

มีอำนาจหน้าที่ ดังต่อไปนี้

- 1) ตรวจ เฝ้าระวัง ติดตาม และรายงานการเกิดแผ่นดินไหว และสึนามิ
- 2) วิเคราะห์ จำแนกคลื่นแผ่นดินไหว และดำเนินการเกี่ยวกับการคำนวณหาตำแหน่งการเกิดขนาดเวลาเกิด ตลอดจนออกประกาศแผ่นดินไหวที่มีผลกระทบต่อประชาชนทันที
- 3) ประสานกับหน่วยงานที่เกี่ยวข้องกับการป้องกันและบรรเทาผลของแผ่นดินไหวอย่างรวดเร็วและทันต่อเหตุการณ์
- 4) ศึกษา ค้นคว้า วิจัย และพัฒนาวิชาการด้านแผ่นดินไหว สึนามิ และภูมิฟิสิกส์
- 5) ตรวจสอบ รวบรวม จัดทำรายงาน ให้บริการ และแลกเปลี่ยนข้อมูลแผ่นดินไหวและสึนามิกับหน่วยงานทั้งภายในและต่างประเทศ
- 6) ปฏิบัติงานร่วมกับหรือสนับสนุนการปฏิบัติงานของหน่วยงานที่เกี่ยวข้อง หรือที่ได้รับมอบหมาย

มีอำนาจหน้าที่ ดังต่อไปนี้

- 1) จัดทำแผนที่อุตุนิยมวิทยา วิเคราะห์และพยากรณ์อากาศทั่วไป รวมทั้งดำเนินการเกี่ยวกับการพยากรณ์อากาศเพื่อการคมนาคมขนส่งทางบกทั่วประเทศ และการเดินเรือในอ่าวไทยและน่านน้ำใกล้เคียง
- 2) ออกคำเตือนลักษณะอากาศร้ายที่จะมีผลกระทบต่อประชาชนโดยระบบพยากรณ์อากาศต่าง ๆ ที่ทันสมัยและเป็นสากล
- 3) เผยแพร่และให้บริการการพยากรณ์อากาศ และเตือนภัยธรรมชาติทางอุตุนิยมวิทยาอย่างรวดเร็วโดยระบบและเทคนิคที่ทันสมัย
- 4) ติดตามและประเมินผลการพยากรณ์อากาศ และศึกษาค้นคว้าเทคนิคเพื่อปรับปรุงการพยากรณ์อากาศให้ทันสมัยตลอดเวลา
- 5) ปฏิบัติงานร่วมกับหรือสนับสนุนการปฏิบัติงานของหน่วยงานที่เกี่ยวข้องหรือที่ได้รับมอบหมาย

# แผนภูมิโครงสร้างการแบ่งส่วนราชการ กรมอุตุนิยมวิทยา



มีอำนาจหน้าที่ ดังต่อไปนี้

- 1) ส่งเสริมและดำเนินการในการศึกษา วิจัย และพัฒนาด้านอุตุนิยมวิทยา และด้านเทคนิควิศวกรรมที่เกี่ยวข้อง เพื่อการพยากรณ์อากาศอย่างรวดเร็วและแม่นยำ
- 2) วิเคราะห์และรายงานอากาศประจำถิ่นของประเทศไทย
- 3) คาดหมายลักษณะอากาศระยะนาน และคาดการณ์เปลี่ยนแปลงสภาพภูมิอากาศที่จะมีผลกระทบต่อเศรษฐกิจ สังคม เกษตรกรรม และอุตสาหกรรม
- 4) ศึกษาและวิเคราะห์กระบวนการทางภูมิอากาศ ผลกระทบที่เกิดจากภูมิอากาศ การเปลี่ยนแปลงของภูมิอากาศและสภาวะโลกร้อน
- 5) ศึกษา วิเคราะห์ คาดหมาย และรายงานอากาศเพื่อพัฒนาผลผลิตการเกษตรและอุตสาหกรรม และออกคำเตือนลักษณะอากาศที่จะมีผลกระทบต่อเกษตรและอุตสาหกรรม รวมทั้งศึกษา ค้นคว้าและวิจัยเกี่ยวกับภูมิสารสนเทศอุตุนิยมวิทยาและอุตุนิยมวิทยากับการเกษตร
- 6) ศึกษา วิเคราะห์ และคาดหมายอุตุนิยมวิทยาอุทก และออกคำเตือนอุทกภัย รวมทั้งศึกษา ค้นคว้า และวิจัยเกี่ยวกับอุตุนิยมวิทยาอุทก
- 7) ติดต่อประสานงานกับองค์การหรือหน่วยงานต่างประเทศ ด้านความช่วยเหลือ และความร่วมมือทางอุตุนิยมวิทยา รวมทั้งการจัดประชุมและการเจรจาตามที่ได้รับมอบหมาย
- 8) ปฏิบัติงานร่วมกับหรือสนับสนุนการปฏิบัติงานของ หน่วยงานที่เกี่ยวข้องหรือที่ได้รับมอบหมาย

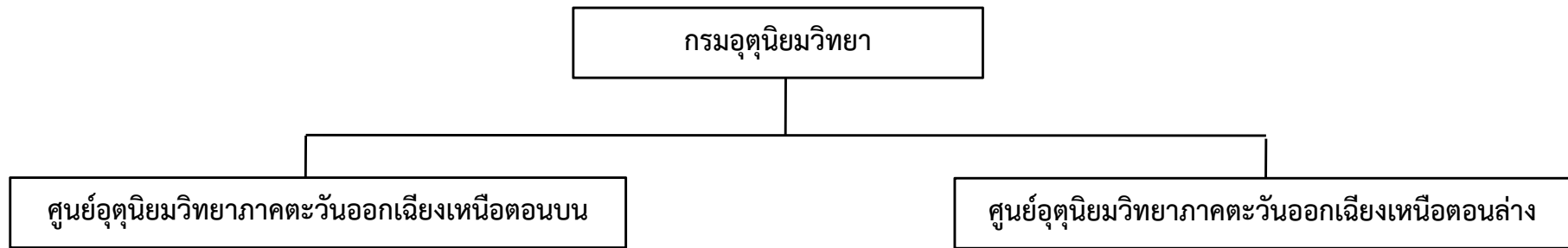
มีอำนาจหน้าที่ ดังต่อไปนี้

- 1) รวบรวม ตรวจสอบ ควบคุม ดำเนินการ และพัฒนาเกี่ยวกับเครือข่ายสื่อสารอุตุนิยมวิทยา เพื่อดำเนินการรับส่งและแลกเปลี่ยนข้อมูลและข่าวสารด้านอุตุนิยมวิทยาและแผ่นดินไหว กับหน่วยงานอุตุนิยมวิทยาทั้งในประเทศและต่างประเทศ
- 2) กระจายข่าวอากาศเพื่อการคมนาคมขนส่งทุกสาขาและธุรกิจอื่น ๆ
- 3) ศึกษาและพัฒนาระบบสื่อสารอุตุนิยมวิทยาให้ทันสมัย เพื่อการรับส่งข้อมูลอุตุนิยมวิทยา และแผ่นดินไหวอย่างสมบูรณ์แบบและทันเหตุการณ์
- 4) ให้คำปรึกษา ศึกษา พัฒนา ดำเนินการ และจัดทำคู่มือในการติดตั้ง บำรุงรักษาและ ซ่อมแซมเครื่องมือและอุปกรณ์การสื่อสาร
- 5) ดำเนินการเป็นศูนย์โทรคมนาคมอุตุนิยมวิทยาประจำภูมิภาคเอเชียตะวันออกเฉียงใต้
- 6) ปฏิบัติงานร่วมกับหรือสนับสนุนการปฏิบัติงานของหน่วยงานที่เกี่ยวข้องหรือที่ได้รับมอบหมาย

มีอำนาจหน้าที่ ดังต่อไปนี้

- 1) ตรวจสอบ เฝ้าระวัง ติดตาม และรายงานสภาวะอากาศเพื่อการบิน
- 2) จัดทำแผนที่อุตุนิยมวิทยาการบิน วิเคราะห์พยากรณ์-อากาศเพื่อการบิน และออกคำเตือนลักษณะอากาศร้ายที่จะเป็นอันตรายต่อการบินในพื้นที่ที่รับผิดชอบของประเทศไทย รวมทั้งให้บริการข้อมูลอุตุนิยมวิทยาเพื่อการบิน
- 3) รวบรวมและจัดทำข้อมูลอุตุนิยมวิทยาเพื่อการบินในรูปแบบต่าง ๆ เพื่อการพยากรณ์ลักษณะอากาศตามเส้นทางบินทุกเที่ยวบินให้กับสายการบินทั้งในประเทศและต่างประเทศ
- 4) ศึกษา ค้นคว้า วิจัย และพัฒนาวิชาการ และมาตรฐานด้านอุตุนิยมวิทยาการบิน
- 5) สรุปลผลการติดตามสภาวะอากาศเพื่อการบินและให้คำแนะนำแก่หน่วยงานที่เกี่ยวข้องและประชาชนทั่วไป
- 6) ติดต่อประสานงานกับองค์การหรือหน่วยงาน ต่างประเทศ ด้านความช่วยเหลือและความร่วมมือทางอุตุนิยมวิทยาการบิน
- 7) ปฏิบัติงานร่วมกับหรือสนับสนุนการปฏิบัติงานของหน่วยงานที่เกี่ยวข้องหรือที่ได้รับมอบหมาย

# แผนภูมิโครงสร้างการแบ่งส่วนราชการ กรมอุตุนิยมวิทยา



มีอำนาจหน้าที่ ดังต่อไปนี้

- 1) ควบคุมดูแลปฏิบัติงานของสถานีอุตุนิยมวิทยาในการตรวจ เฝ้าระวัง รายงานและเตือนสภาวะอากาศและอากาศเพื่อการบิน รวมทั้ง แผ่นดินไหวในพื้นที่รับผิดชอบภาคตะวันออกเฉียงเหนือตอนบน
- 2) ตรวจ เฝ้าระวัง ติดตาม ศึกษา และวิเคราะห์สภาวะอากาศ ตลอดจน แลกเปลี่ยนข้อมูลอุตุนิยมวิทยาภาคในเขตพื้นที่รับผิดชอบภาค ตะวันออกเฉียงเหนือตอนบน
- 3) จัดทำฐานข้อมูลและแผนที่อุตุนิยมวิทยา วิเคราะห์ พยากรณ์อากาศ และ ออกคำเตือนภัยธรรมชาติทางอุตุนิยมวิทยา รวมทั้งให้บริการข่าวและ ข้อมูลอุตุนิยมวิทยา และข้อมูลอุตุนิยมวิทยาเพื่อการบินในพื้นที่รับผิดชอบ ภาคตะวันออกเฉียงเหนือตอนบน
- 4) ศึกษา วางแผน และดำเนินการในการบำรุงรักษา และซ่อมแซมเครื่องมือ และอุปกรณ์อุตุนิยมวิทยาและการสื่อสาร
- 5) ให้คำปรึกษา แนะนำ และเผยแพร่ความรู้และประสบการณ์ด้าน อุตุนิยมวิทยา แผ่นดินไหว และการเตือนภัยธรรมชาติแก่หน่วยงานทั้ง ภาครัฐและเอกชน รวมทั้งชุมชนและประชาชนที่เกี่ยวข้อง
- 6) ปฏิบัติงานร่วมกับหรือสนับสนุนการปฏิบัติงานของหน่วยงานที่เกี่ยวข้อง หรือที่ได้รับมอบหมาย

มีอำนาจหน้าที่ ดังต่อไปนี้

- 1) ควบคุมดูแลปฏิบัติงานของสถานีอุตุนิยมวิทยาในการตรวจ เฝ้าระวัง รายงานและเตือนสภาวะอากาศและอากาศเพื่อการบิน รวมทั้งแผ่นดินไหวใน พื้นที่รับผิดชอบภาคตะวันออกเฉียงเหนือตอนล่าง
- 2) ตรวจ เฝ้าระวัง ติดตาม ศึกษา และวิเคราะห์สภาวะอากาศ ตลอดจน แลกเปลี่ยนข้อมูลอุตุนิยมวิทยาภาคในเขตพื้นที่รับผิดชอบภาค ตะวันออกเฉียงเหนือตอนล่าง
- 3) จัดทำฐานข้อมูลและแผนที่อุตุนิยมวิทยา วิเคราะห์ พยากรณ์อากาศ และ ออกคำเตือนภัยธรรมชาติทางอุตุนิยมวิทยา รวมทั้งให้บริการข่าวและข้อมูล อุตุนิยมวิทยา และข้อมูลอุตุนิยมวิทยาเพื่อการบินในพื้นที่รับผิดชอบภาค ตะวันออกเฉียงเหนือตอนล่าง
- 4) ศึกษา วางแผน และดำเนินการในการบำรุงรักษา และซ่อมแซมเครื่องมือและ อุปกรณ์อุตุนิยมวิทยาและการสื่อสาร
- 5) ให้คำปรึกษา แนะนำ และเผยแพร่ความรู้และประสบการณ์ด้าน อุตุนิยมวิทยา แผ่นดินไหว และการเตือนภัยธรรมชาติแก่หน่วยงานทั้งภาครัฐ และเอกชน รวมทั้งชุมชนและประชาชนที่เกี่ยวข้อง
- 6) ปฏิบัติงานร่วมกับหรือสนับสนุนการปฏิบัติงานของหน่วยงานที่เกี่ยวข้อง หรือที่ได้รับมอบหมาย

# แผนภูมิโครงสร้างการแบ่งส่วนราชการ กรมอุตุนิยมวิทยา



มีอำนาจหน้าที่ ดังต่อไปนี้

- 1) ควบคุมดูแลปฏิบัติงานของสถานีอุตุนิยมวิทยาในการตรวจเฝ้าระวัง รายงานและเตือนสภาวะอากาศและอากาศเพื่อการบิน รวมทั้งแผ่นดินไหวในพื้นที่รับผิดชอบภาคใต้ฝั่งตะวันตก
- 2) ตรวจ เฝ้าระวัง ติดตาม ศึกษา และวิเคราะห์สภาวะอากาศตลอดจนแลกเปลี่ยนข้อมูลอุตุนิยมวิทยาภาคในเขตพื้นที่รับผิดชอบภาคภาคใต้ฝั่งตะวันตก
- 3) จัดทำฐานข้อมูลและแผนที่อุตุนิยมวิทยา วิเคราะห์ พยากรณ์-อากาศ และออกคำเตือนภัยธรรมชาติทางอุตุนิยมวิทยา รวมทั้งให้บริการข่าวและข้อมูลอุตุนิยมวิทยา และข้อมูลอุตุนิยมวิทยาเพื่อการบินในพื้นที่รับผิดชอบภาคใต้ฝั่งตะวันตก
- 4) ศึกษา วางแผน และดำเนินการในการบำรุงรักษา และซ่อมแซมเครื่องมือและอุปกรณ์อุตุนิยมวิทยาและการสื่อสาร
- 5) ให้คำปรึกษา แนะนำ และเผยแพร่ความรู้และประสบการณ์ด้านอุตุนิยมวิทยา แผ่นดินไหว และการเตือนภัยธรรมชาติแก่หน่วยงานทั้งภาครัฐและเอกชน รวมทั้งชุมชนและประชาชนที่เกี่ยวข้อง
- 6) ปฏิบัติงานร่วมกับหรือสนับสนุนการปฏิบัติงานของหน่วยงานที่เกี่ยวข้อง หรือที่ได้รับมอบหมาย

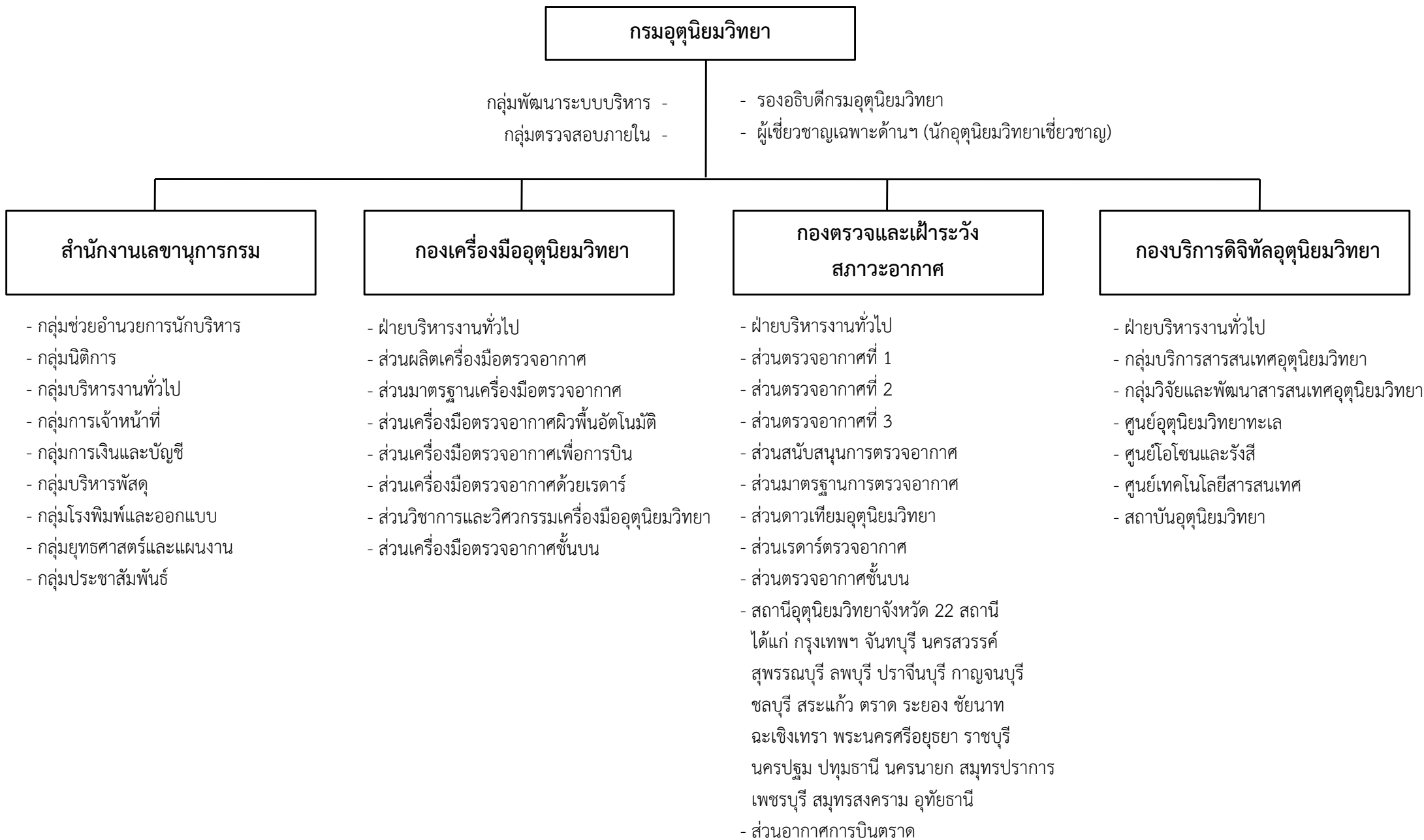
มีอำนาจหน้าที่ ดังต่อไปนี้

- 1) ควบคุมดูแลปฏิบัติงานของสถานีอุตุนิยมวิทยาในการตรวจเฝ้าระวัง รายงานและเตือนสภาวะอากาศและอากาศเพื่อการบิน รวมทั้งแผ่นดินไหวในพื้นที่รับผิดชอบภาคใต้ฝั่งตะวันออก
- 2) ตรวจ เฝ้าระวัง ติดตาม ศึกษา และวิเคราะห์สภาวะอากาศตลอดจนแลกเปลี่ยนข้อมูลอุตุนิยมวิทยาภาคในเขตพื้นที่รับผิดชอบภาคภาคใต้ฝั่งตะวันออก
- 3) จัดทำฐานข้อมูลและแผนที่อุตุนิยมวิทยา วิเคราะห์ พยากรณ์-อากาศ และออกคำเตือนภัยธรรมชาติทางอุตุนิยมวิทยา รวมทั้งให้บริการข่าวและข้อมูลอุตุนิยมวิทยา และข้อมูลอุตุนิยมวิทยาเพื่อการบินในพื้นที่รับผิดชอบภาคใต้ฝั่งตะวันออก
- 4) ศึกษา วางแผน และดำเนินการในการบำรุงรักษา และซ่อมแซมเครื่องมือและอุปกรณ์อุตุนิยมวิทยาและการสื่อสาร
- 5) ให้คำปรึกษา แนะนำ และเผยแพร่ความรู้และประสบการณ์ด้านอุตุนิยมวิทยา แผ่นดินไหว และการเตือนภัยธรรมชาติแก่หน่วยงานทั้งภาครัฐและเอกชน รวมทั้งชุมชนและประชาชนที่เกี่ยวข้อง
- 6) ปฏิบัติงานร่วมกับหรือสนับสนุนการปฏิบัติงานของหน่วยงานที่เกี่ยวข้อง หรือที่ได้รับมอบหมาย

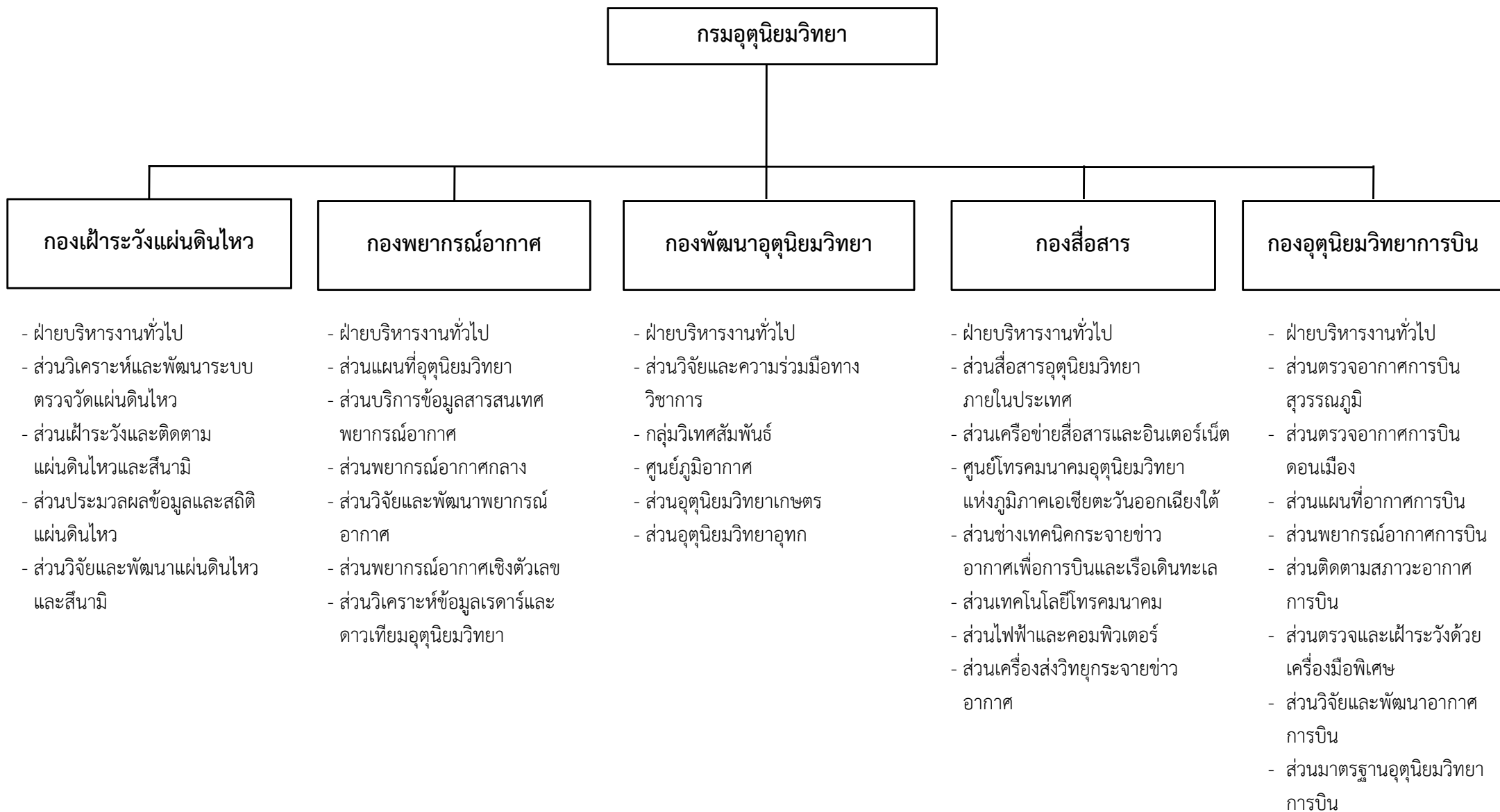
มีอำนาจหน้าที่ ดังต่อไปนี้

- 1) ควบคุมดูแลปฏิบัติงานของสถานีอุตุนิยมวิทยาในการตรวจเฝ้าระวัง รายงานและเตือนสภาวะอากาศและอากาศเพื่อการบิน รวมทั้งแผ่นดินไหวในพื้นที่รับผิดชอบภาคเหนือ
- 2) ตรวจ เฝ้าระวัง ติดตาม ศึกษา และวิเคราะห์สภาวะอากาศตลอดจนแลกเปลี่ยนข้อมูลอุตุนิยมวิทยาภาคในเขตพื้นที่รับผิดชอบภาคภาคเหนือ
- 3) จัดทำฐานข้อมูลและแผนที่อุตุนิยมวิทยา วิเคราะห์ พยากรณ์-อากาศ และออกคำเตือนภัยธรรมชาติทางอุตุนิยมวิทยา รวมทั้งให้บริการข่าวและข้อมูลอุตุนิยมวิทยา และข้อมูลอุตุนิยมวิทยาเพื่อการบินในพื้นที่รับผิดชอบภาคเหนือ
- 4) ศึกษา วางแผน และดำเนินการในการบำรุงรักษา และซ่อมแซมเครื่องมือและอุปกรณ์อุตุนิยมวิทยาและการสื่อสาร
- 5) ให้คำปรึกษา แนะนำ และเผยแพร่ความรู้และประสบการณ์ด้านอุตุนิยมวิทยา แผ่นดินไหว และการเตือนภัยธรรมชาติแก่หน่วยงานทั้งภาครัฐและเอกชน รวมทั้งชุมชนและประชาชนที่เกี่ยวข้อง
- 6) ปฏิบัติงานร่วมกับหรือสนับสนุนการปฏิบัติงานของหน่วยงานที่เกี่ยวข้อง หรือที่ได้รับมอบหมาย

# แผนภูมิโครงสร้างการแบ่งงานภายในส่วนราชการ กรมอุตุนิยมวิทยา



# แผนภูมิโครงสร้างการแบ่งงานภายในส่วนราชการ กรมอุตุนิยมวิทยา





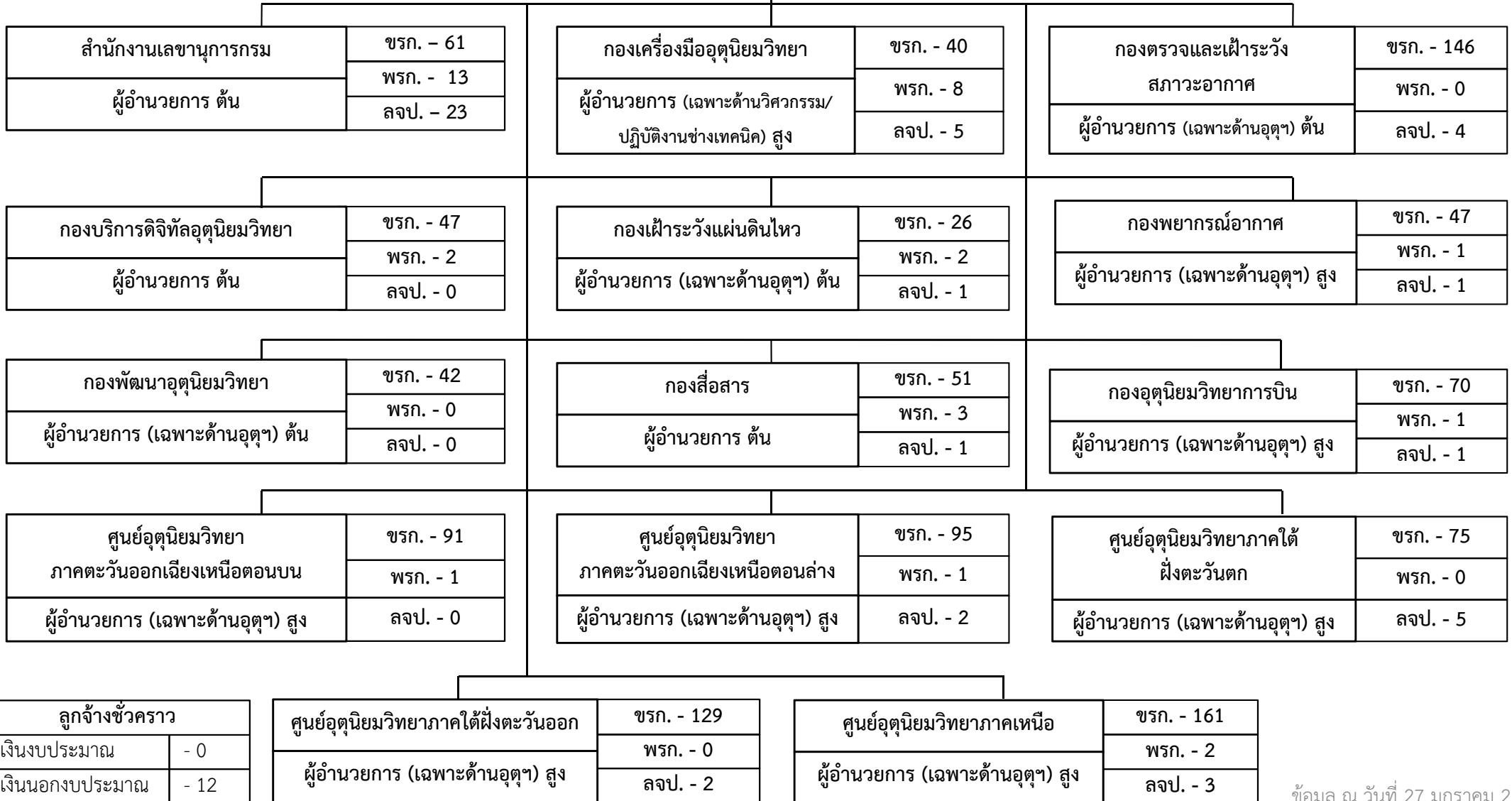
# แผนภูมิโครงสร้างการแบ่งงานภายในส่วนราชการ กรมอุตุนิยมวิทยา



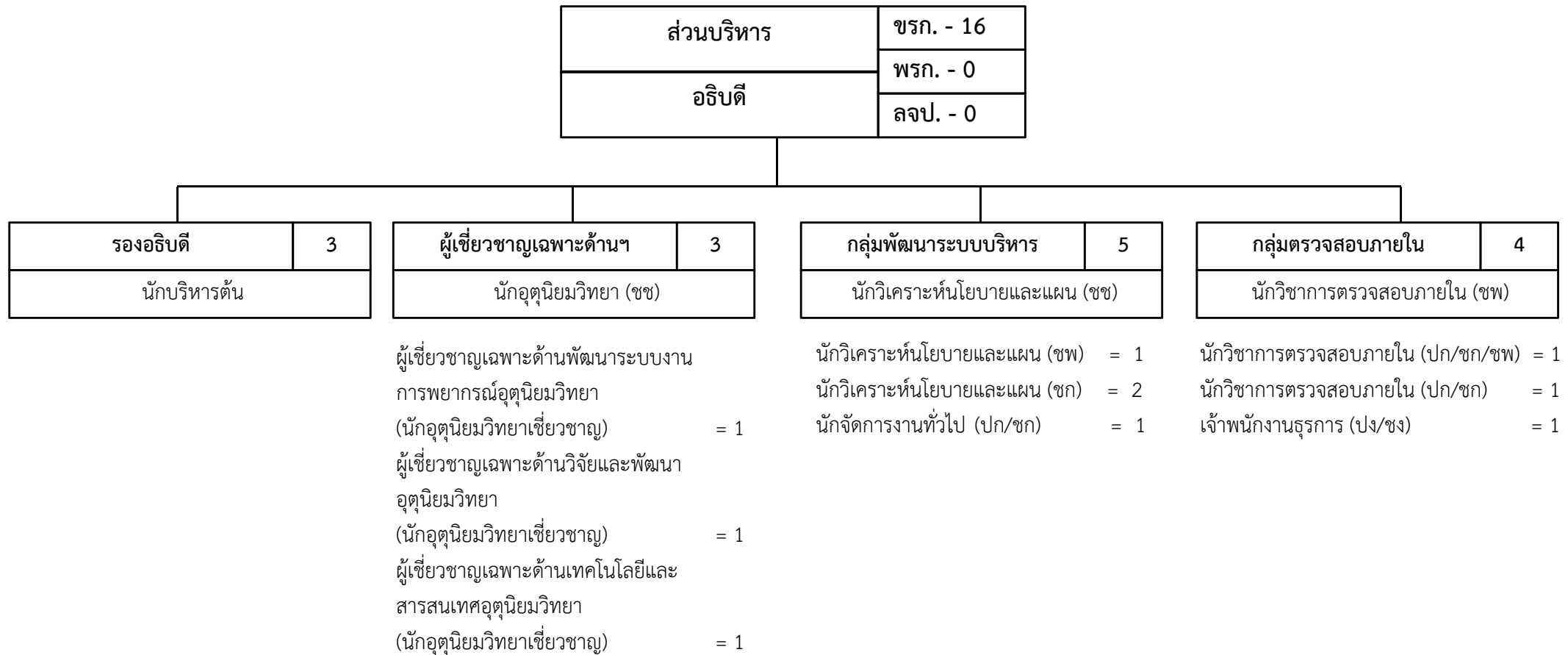
แผนภูมิโครงสร้างและอัตรากำลัง กรมอุตุนิยมวิทยา

กรมอุตุนิยมวิทยา	ขรก. - 1097
	พรก. - 36
อธิบดี	ลจป. - 48

กลุ่มพัฒนาระบบบริหาร - 5      - รองอธิบดี (นักบริหาร ต้น) - 3  
 กลุ่มตรวจสอบภายใน - 4      - ผู้เชี่ยวชาญเฉพาะด้าน (นักอุตุนิยมวิทยาเชี่ยวชาญ) - 3



## แผนภูมิโครงสร้างอัตราและกำลัง กรมอตุณิยมวิทยา



<b>ลูกจ้างชั่วคราว</b>	
เงินงบประมาณ	- 0
เงินนอกงบประมาณ	- 0

สำนักงานเลขานุการกรม	ขรก. - 63
	พรก. - 13
ผู้อำนวยการ ต้น	ลจป. - 23

- ผู้เชี่ยวชาญเฉพาะด้านการบริหารทรัพยากรบุคคล (นักทรัพยากรบุคคล (ชช.)) = 1

<b>กลุ่มช่วยอำนวยการนักบริหาร</b>	<b>4</b>	<b>กลุ่มนิติกร</b>	<b>4</b>	<b>กลุ่มบริหารงานทั่วไป</b>	<b>3</b>	<b>กลุ่มการเจ้าหน้าที่</b>	<b>9</b>
นักจัดการงานทั่วไป (ชพ)		นิติกร (ชก)		เจ้าพนักงานธุรการ (อว)		นักทรัพยากรบุคคล (ชพ)	
นักจัดการงานทั่วไป (ปก/ชก)	= 3	นิติกร (ปก/ชก)	= 2	เจ้าพนักงานธุรการ (ปง/ชง)	= 2	นักทรัพยากรบุคคล (ชก)	= 1
ลูกจ้างประจำ (พนักงานธุรการ 4)	= 1	เจ้าพนักงานธุรการ (ปง/ชง)	= 1	ลูกจ้างประจำ (พนักงานธุรการ 4)	= 4	นักทรัพยากรบุคคล (ปก/ชก)	= 5
พนักงานราชการ	= 2	พนักงานราชการ (นิติกร)	= 1	พนักงานราชการ	= 7	เจ้าพนักงานธุรการ (ปง/ชง)	= 2
(เจ้าพนักงานธุรการ	- 1			(เจ้าพนักงานธุรการ	- 1	พนักงานราชการ (เจ้าพนักงานธุรการ)	= 1
เจ้าพนักงานเครื่องคอมพิวเตอร์	- 1)			นักจัดการงานทั่วไป	- 2	ลูกจ้างประจำ (พนักงานธุรการ 2)	= 1
				เจ้าพนักงานเครื่องคอมพิวเตอร์	- 4)		

<b>กลุ่มการเงินและบัญชี</b>	<b>12</b>	<b>กลุ่มบริหารพัสดุ</b>	<b>9</b>	<b>กลุ่มโรงพิมพ์และออกแบบ</b>	<b>5</b>	<b>กลุ่มยุทธศาสตร์และแผนงาน</b>	<b>7</b>
นักวิชาการเงินและบัญชี (ชพ)		นักวิชาการพัสดุ (ชพ)		นายช่างพิมพ์ (อว)		นักวิเคราะห์นโยบายและแผน (ชพ)	
นักวิชาการเงินและบัญชี (ชก)*	= 1	นักวิชาการพัสดุ (ชก)	= 1	นายช่างพิมพ์ (ปง/ชง)	= 4	นักวิเคราะห์นโยบายและแผน (ชพ)	= 1
นักวิชาการเงินและบัญชี (ชก)	= 1	นักวิชาการพัสดุ (ปก/ชก)	= 4	ลูกจ้างประจำ (พนักงานพิมพ์ออฟเซต 1, 3)	= 2	นักวิเคราะห์นโยบายและแผน (ปก/ชก)	= 4
นักวิชาการเงินและบัญชี (ปก/ชก)	= 3	เจ้าพนักงานพัสดุ (ปง/ชง)	= 2			เจ้าพนักงานธุรการ (ปง/ชง)	= 1
เจ้าพนักงานการเงินและบัญชี (ปง/ชง)	= 6	นายช่างโยธา (ปง/ชง)	= 1				
พนักงานราชการ (เจ้าพนักงานธุรการ)	= 1	พนักงานราชการ	= 2				
		(เจ้าพนักงานธุรการ	- 1				
		วิศวกรโยธา	- 1)				
		ลูกจ้างประจำ	= 15				
		(พนักงานขับรถยนต์ 2	- 12				
		พนักงานธุรการ 3, 4	- 3)				

<b>กลุ่มประชาสัมพันธ์</b>	<b>6</b>
นักวิชาการเผยแพร่ (ชพ)	
นักวิชาการเผยแพร่ (ชก)	= 1
นักวิชาการเผยแพร่ (ปก/ชก)	= 3
เจ้าพนักงานธุรการ (ปง/ชง)	= 1
พนักงานราชการ (นายช่างภาพ)	= 1

<b>ลูกจ้างชั่วคราว</b>	
เงินงบประมาณ	- 0
เงินนอกงบประมาณ	- 7

หมายเหตุ :  
\* กำหนดเป็นระดับ ชพ. ตามมติ อ.ก.พ. กระทรวงฯ ครั้งที่ 4/2555 เมื่อวันที่ 3 ธ.ค. 55  
เมื่อผู้ดำรงตำแหน่งพ้นไป หรือแต่งตั้งผู้มีคุณสมบัติให้ดำรงตำแหน่ง

กองเครื่องมืออุตสาหกรรมวิทยา	ชรก. - 40
ผู้อำนวยการ (เฉพาะด้านวิศวกรรม/ ปฏิบัติงานช่างเทคนิค) สูง	พรก. - 8
	ลจป. - 5

ฝ่ายบริหารงานทั่วไป	3
เจ้าพนักงานธุรการ (ชง)	

เจ้าพนักงานธุรการ (ปง/ชง) = 2  
ลูกจ้างประจำ (พนักงานธุรการ 3) = 1

ส่วนผลิตเครื่องมือตรวจอากาศ	6
นายช่างเครื่องกล (อว)	

นายช่างเครื่องกล (ปง/ชง) = 5  
ลูกจ้างประจำ = 4  
(ช่างสี 3, 4 - 3  
ช่างไม้ 4 - 1)  
พนักงานราชการ = 7  
(นายช่างเครื่องกล - 4  
ช่างไม้ - 2  
ช่างสี - 1)

ส่วนมาตรฐานเครื่องมือ ตรวจอากาศ	5
นายช่างไฟฟ้า (อว)	

นายช่างไฟฟ้า (ปง/ชง) = 3  
เจ้าพนักงานอุตสาหกรรมวิทยา (ปง/ชง) = 1

ส่วนเครื่องมือตรวจอากาศ ผิวพื้นอัตโนมัติ	5
นายช่างไฟฟ้า (อว)	

นายช่างไฟฟ้า (ปง/ชง) = 4

ส่วนเครื่องมือตรวจอากาศ เพื่อการบิน	5
นายช่างไฟฟ้า (อว)	

นายช่างไฟฟ้า (ปง/ชง) = 4

ส่วนเครื่องมือตรวจอากาศ ด้วยเรดาร์	5
นายช่างไฟฟ้า (อว)	

นายช่างไฟฟ้า (ปง/ชง) = 4  
พนักงานราชการ (นายช่างไฟฟ้า) = 1

ส่วนวิชาการและวิศวกรรม เครื่องมืออุตสาหกรรมวิทยา	5
วิศวกร (ชพ)	

วิศวกร (ปก/ชก) = 3  
นายช่างไฟฟ้า (ปง/ชง) = 1

ส่วนเครื่องมือ ตรวจอากาศชั้นบน	5
นายช่างไฟฟ้า (อว)	

นายช่างไฟฟ้า (ปง/ชง) = 4

ลูกจ้างชั่วคราว	
เงินงบประมาณ	- 0
เงินนอกงบประมาณ	- 0

กองตรวจและเฝ้าระวังสภาวะอากาศ	ขรก. - 146
ผู้อำนวยการ (เฉพาะด้านอุตุนิยมวิทยา) ต้น	พรก. - 0
	ลจป. - 4

ฝ่ายบริหารงานทั่วไป	3
เจ้าพนักงานธุรการ (ขง)	

เจ้าพนักงานธุรการ (ปง/ขง) = 2  
ลูกจ้างประจำ (พนักงานขับรถยนต์ 2) = 1

ส่วนตรวจอากาศที่ 1	4
เจ้าพนักงานอุตุนิยมวิทยา (อว)	

เจ้าพนักงานอุตุนิยมวิทยา (ปง/ขง) = 3

ส่วนตรวจอากาศที่ 2	4
เจ้าพนักงานอุตุนิยมวิทยา (อว)	

เจ้าพนักงานอุตุนิยมวิทยา (ปง/ขง) = 3

ส่วนตรวจอากาศที่ 3	4
เจ้าพนักงานอุตุนิยมวิทยา (อว)	

เจ้าพนักงานอุตุนิยมวิทยา (ปง/ขง) = 3

ส่วนสนับสนุนการตรวจอากาศ	3
เจ้าพนักงานอุตุนิยมวิทยา (อว)	

เจ้าพนักงานอุตุนิยมวิทยา (ปง/ขง) = 2

ส่วนมาตรฐานการตรวจอากาศ	3
เจ้าพนักงานอุตุนิยมวิทยา (อว)	

เจ้าพนักงานอุตุนิยมวิทยา (ปง/ขง) = 2

ส่วนดาวเทียมอุตุนิยมวิทยา	5
เจ้าพนักงานอุตุนิยมวิทยา (อว)	

เจ้าพนักงานอุตุนิยมวิทยา (ปง/ขง) = 4

ส่วนเรดาร์ตรวจอากาศ	5
เจ้าพนักงานอุตุนิยมวิทยา (ปง/ขง)	5

เจ้าพนักงานอุตุนิยมวิทยา (ปง/ขง) = 5

ส่วนตรวจอากาศชั้นบน	5
เจ้าพนักงานอุตุนิยมวิทยา (ปง/ขง)	5

เจ้าพนักงานอุตุนิยมวิทยา (ปง/ขง) = 5

สถานีอุตุนิยมวิทยากรุงเทพฯ	6
เจ้าพนักงานอุตุนิยมวิทยา (อว)	

นักอุตุนิยมวิทยา (ปก/ชก) = 1  
เจ้าพนักงานอุตุนิยมวิทยา (ปง/ขง) = 4

สถานีอุตุนิยมวิทยาจันทบุรี	8
เจ้าพนักงานอุตุนิยมวิทยา (อว)	

นักอุตุนิยมวิทยา (ปก/ชก) = 1  
เจ้าพนักงานอุตุนิยมวิทยา (ปง/ขง) = 6

สถานีอุตุนิยมวิทยานครสวรรค์	6
เจ้าพนักงานอุตุนิยมวิทยา (อว)	

นักอุตุนิยมวิทยา (ปก/ชก) = 1  
เจ้าพนักงานอุตุนิยมวิทยา (ปง/ขง) = 4

สถานีอุตุนิยมวิทยาสุพรรณบุรี	6
เจ้าพนักงานอุตุนิยมวิทยา (อว)	

เจ้าพนักงานอุตุนิยมวิทยา (ปง/ขง) = 5

สถานีอุตุนิยมวิทยาลพบุรี	6
เจ้าพนักงานอุตุนิยมวิทยา (อว)	

นักอุตุนิยมวิทยา (ปก/ชก) = 1  
เจ้าพนักงานอุตุนิยมวิทยา (ปง/ขง) = 4  
ลูกจ้างประจำ (พนักงานสถานี 2) = 1

สถานีอุตุนิยมวิทยาปราจีนบุรี	6
เจ้าพนักงานอุตุนิยมวิทยา (อว)	

เจ้าพนักงานอุตุนิยมวิทยา (ปง/ขง) = 5

สถานีอุตุนิยมวิทยากาญจนบุรี	6
เจ้าพนักงานอุตุนิยมวิทยา (อว)	

เจ้าพนักงานอุตุนิยมวิทยา (ปง/ขง) = 5  
ลูกจ้างประจำ (พนักงานขับรถยนต์ 2) = 1

กองตรวจและเฝ้าระวังสภาวะอากาศ	ขรก. - 146
ผู้อำนวยการ (เฉพาะด้านอุตุนิยมวิทยา) ต้น	พรก. - 0
	ลจป. - 4

สถานีอุตุนิยมวิทยาชลบุรี	9
เจ้าพนักงานอุตุนิยมวิทยา (อว)	

เจ้าพนักงานอุตุนิยมวิทยา (ปง/ชง) = 8

สถานีอุตุนิยมวิทยาสระแก้ว	6
เจ้าพนักงานอุตุนิยมวิทยา (อว)	

เจ้าพนักงานอุตุนิยมวิทยา (ปง/ชง) = 5

สถานีอุตุนิยมวิทยาดรstadt	3
เจ้าพนักงานอุตุนิยมวิทยา (อว)	

เจ้าพนักงานอุตุนิยมวิทยา (ปง/ชง) = 2  
ลูกจ้างประจำ (พนักงานขับรถยนต์ 2) = 1

สถานีอุตุนิยมวิทยาระยอง	8
เจ้าพนักงานอุตุนิยมวิทยา (อว)	

เจ้าพนักงานอุตุนิยมวิทยา (ปง/ชง) = 7

สถานีอุตุนิยมวิทยาชัยนาท	5
เจ้าพนักงานอุตุนิยมวิทยา (อว)	

นักอุตุนิยมวิทยา (ปก/ชก) = 2  
เจ้าพนักงานอุตุนิยมวิทยา (ปง/ชง) = 2

สถานีอุตุนิยมวิทยาฉะเชิงเทรา	3
เจ้าพนักงานอุตุนิยมวิทยา (อว)	

เจ้าพนักงานอุตุนิยมวิทยา (ปง/ชง) = 2

สถานีอุตุนิยมวิทยา พระนครศรีอยุธยา	3
เจ้าพนักงานอุตุนิยมวิทยา (อว)	

เจ้าพนักงานอุตุนิยมวิทยา (ปง/ชง) = 2

สถานีอุตุนิยมวิทยาราชบุรี	3
เจ้าพนักงานอุตุนิยมวิทยา (อว)	

เจ้าพนักงานอุตุนิยมวิทยา (ปง/ชง) = 2

สถานีอุตุนิยมวิทยานครปฐม	3
เจ้าพนักงานอุตุนิยมวิทยา (อว)	

เจ้าพนักงานอุตุนิยมวิทยา (ปง/ชง) = 2

สถานีอุตุนิยมวิทยาปทุมธานี	3
เจ้าพนักงานอุตุนิยมวิทยา (อว)	

เจ้าพนักงานอุตุนิยมวิทยา (ปง/ชง) = 2

สถานีอุตุนิยมวิทยานครนายก	3
เจ้าพนักงานอุตุนิยมวิทยา (อว)	

เจ้าพนักงานอุตุนิยมวิทยา (ปง/ชง) = 2

สถานีอุตุนิยมวิทยาสมุทรปราการ	3
เจ้าพนักงานอุตุนิยมวิทยา (อว)	

เจ้าพนักงานอุตุนิยมวิทยา (ปง/ชง) = 2

สถานีอุตุนิยมวิทยาเพชรบุรี	3
เจ้าพนักงานอุตุนิยมวิทยา (อว)	

เจ้าพนักงานอุตุนิยมวิทยา (ปง/ชง) = 2

สถานีอุตุนิยมวิทยาสมุทรสงคราม	4
นักอุตุนิยมวิทยา (ปก/ชก)	3
เจ้าพนักงานอุตุนิยมวิทยา (ปง/ชง)	1

เจ้าพนักงานอุตุนิยมวิทยา (ปง/ชง) = 1

สถานีอุตุนิยมวิทยาอุทัยธานี	3
นักอุตุนิยมวิทยา (ปก/ชก)	2
เจ้าพนักงานอุตุนิยมวิทยา (ปง/ชง)	1

เจ้าพนักงานอุตุนิยมวิทยา (ปง/ชง) = 1

ส่วนอากาศการบินตราด	3
นักอุตุนิยมวิทยา (ปก/ชก)	2
เจ้าพนักงานอุตุนิยมวิทยา (ปง/ชง)	1

เจ้าพนักงานอุตุนิยมวิทยา (ปง/ชง) = 1

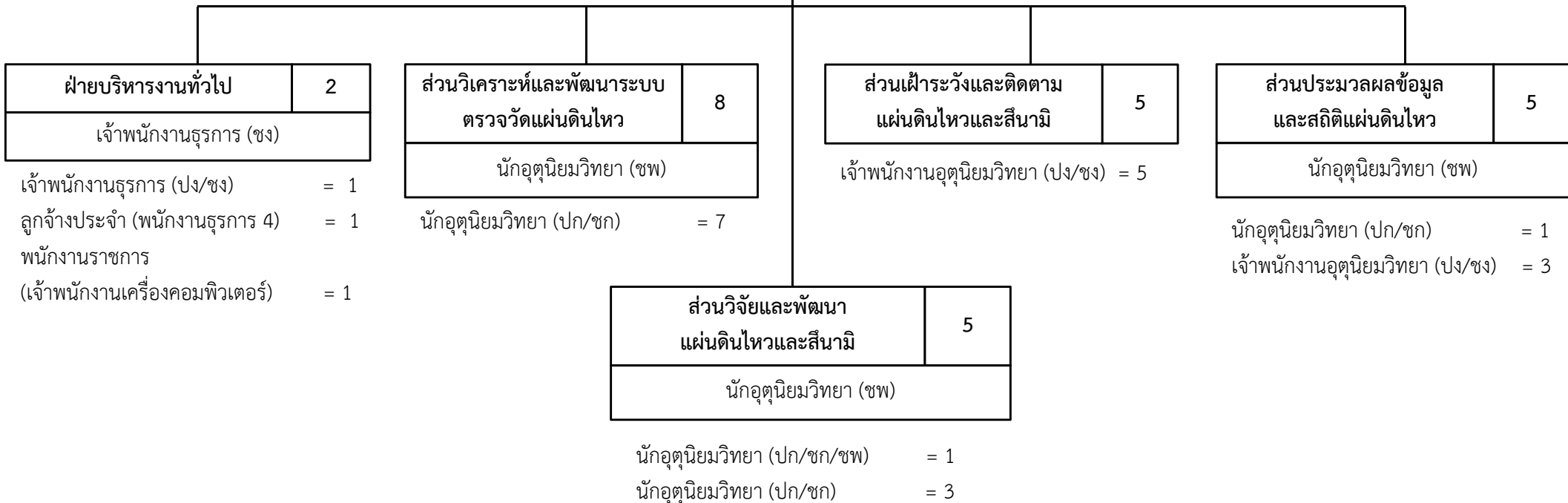
ลูกจ้างชั่วคราว	
เงินงบประมาณ	- 0
เงินนอกงบประมาณ	- 1



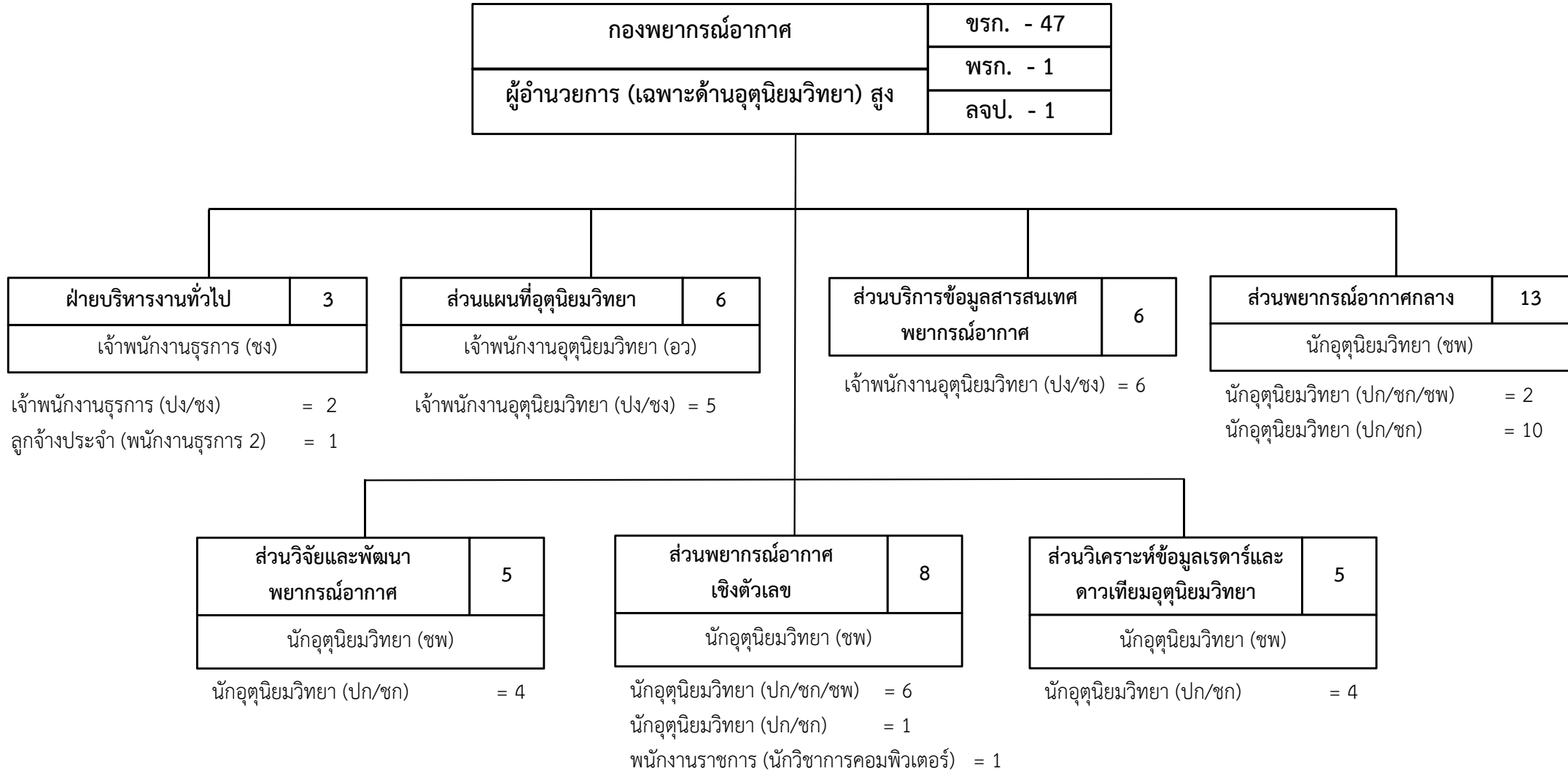


กองเฝ้าระวังแผ่นดินไหว	ขรก. - 26
	พрк. - 2
ผู้อำนวยการ (เฉพาะด้านอุตุวิทยา) ต้น	ลจป. - 1

- (พนักงานราชการศักยภาพสูง) ผู้เชี่ยวชาญพิเศษด้านแผ่นดินไหว = 1

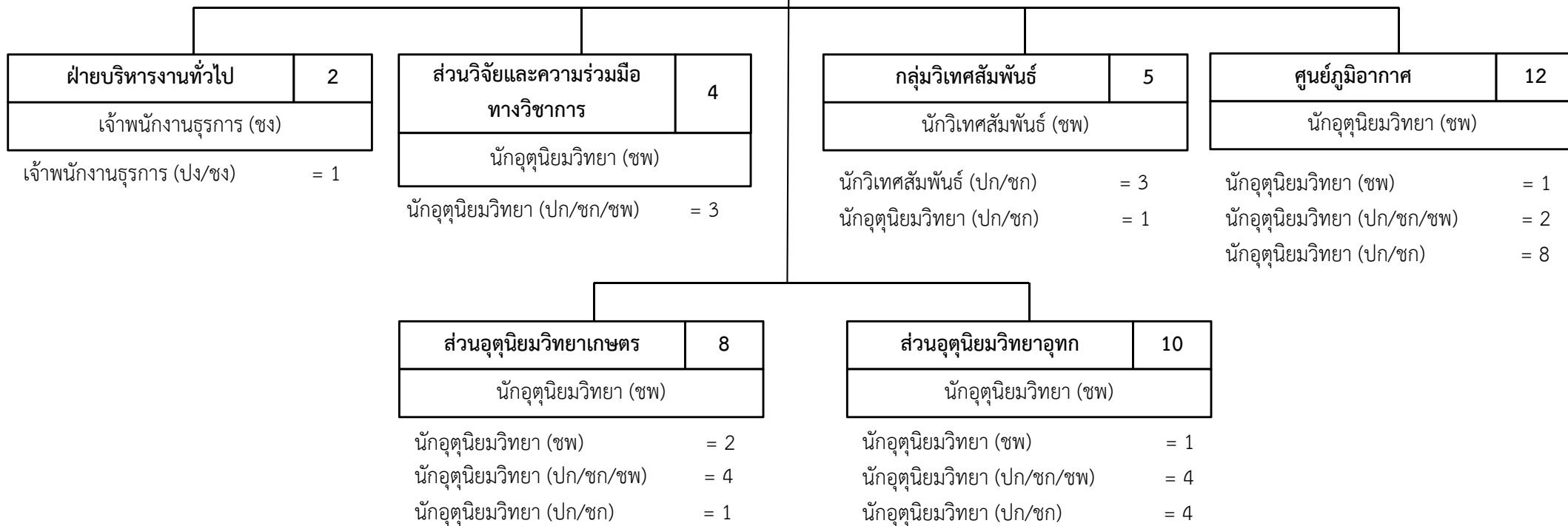


ลูกจ้างชั่วคราว	
เงินงบประมาณ	- 0
เงินนอกงบประมาณ	- 0

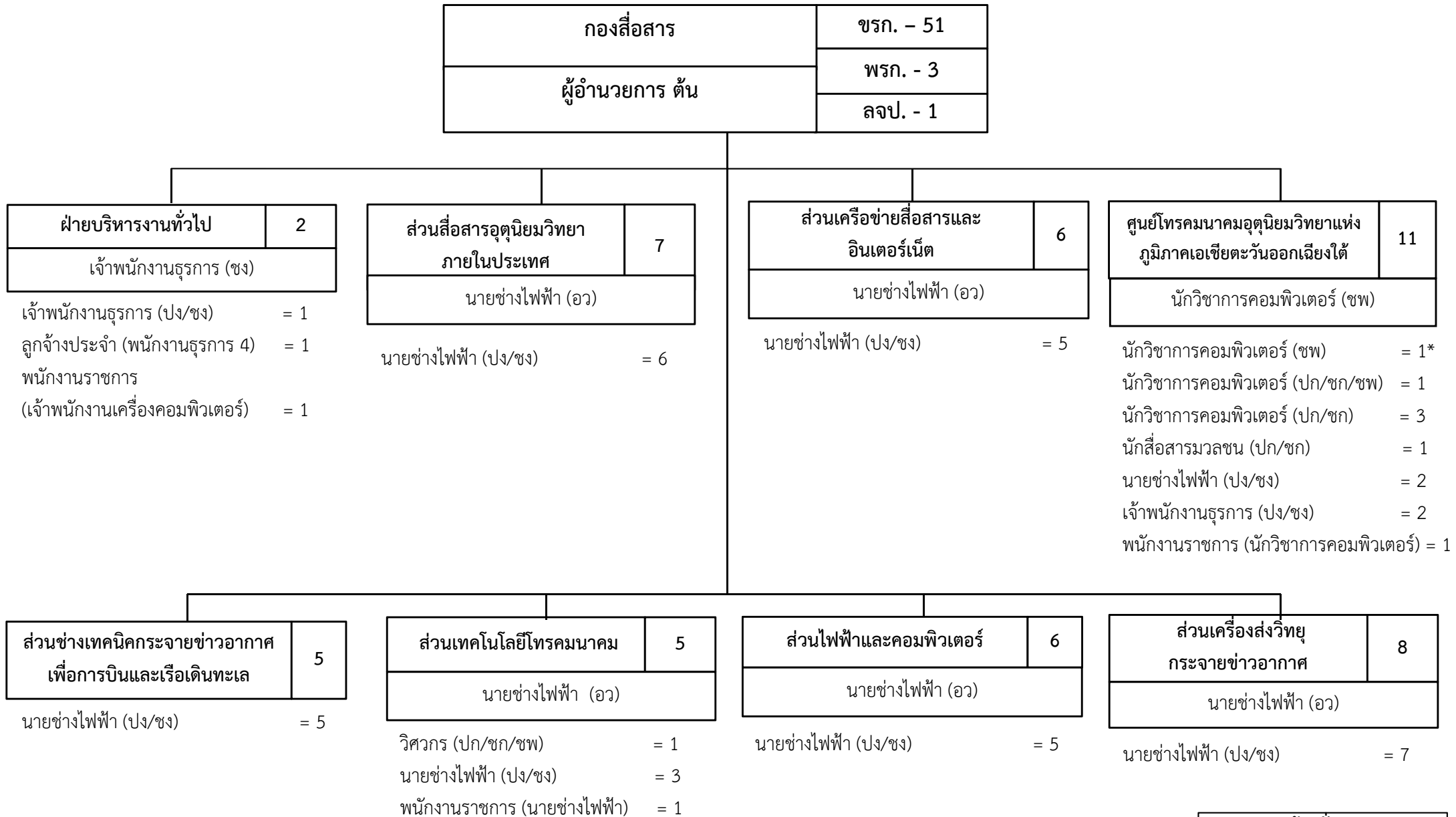


ลูกจ้างชั่วคราว	
เงินงบประมาณ	- 0
เงินนอกงบประมาณ	- 0

กองพัฒนาอุดมศึกษา	ขรก. - 42
ผู้อำนวยการ (เฉพาะด้านอุดมศึกษา) ต้น	พรก. - 0
	ลจป. - 0



ลูกจ้างชั่วคราว	
เงินงบประมาณ	- 0
เงินนอกงบประมาณ	- 0



หมายเหตุ :

\* กำหนดเป็นระดับ ขพ. ตามมติ อ.ก.พ. กระทรวงฯ ครั้งที่ 1/2562 เมื่อวันที่ 7 ก.พ. 62  
 เมื่อแต่งตั้งข้าราชการผู้ดำรงตำแหน่ง (ข้าราชการผู้มีผลสัมฤทธิ์สูง) เป็นระดับชำนาญการพิเศษ  
 และเมื่อผู้ดำรงตำแหน่งพ้นไปให้กำหนดตำแหน่งเป็นระดับเดิม (ปก/ชก)

<b>ลูกจ้างชั่วคราว</b>	
เงินงบประมาณ	- 0
เงินนอกงบประมาณ	- 0

กองอตุณิยมวิทยาการบิณ	ชรก. - 70
ผู้อำนวยการ (เฉพาะด้านอตุณิยมวิทยา) สูง	พรก. - 1
	ลจป. - 1

ฝ่ายบริหารงานทั่วไป	2
เจ้าพนักงานธุรการ (ชง)	

ลูกจ้างประจำ (พนักงานธุรการ 4) = 1  
พนักงานราชการ (นักจัดการงานทั่วไป) = 1

ส่วนตรวจอากาศการบิณ สุวรรณภูมิ	9
เจ้าพนักงานอตุณิยมวิทยา (อว)	

เจ้าพนักงานอตุณิยมวิทยา (ปง/ชง) = 8

ส่วนตรวจอากาศการบิณ ดอนเมือง	9
---------------------------------	---

เจ้าพนักงานอตุณิยมวิทยา (ปง/ชง) = 9

ส่วนแผนที่อากาศการบิณ	9
เจ้าพนักงานอตุณิยมวิทยา (อว)	

เจ้าพนักงานอตุณิยมวิทยา (ปง/ชง) = 8

ส่วนพยากรณ์อากาศการบิณ	14
นักอตุณิยมวิทยา (ชพ)	

นักอตุณิยมวิทยา (ชพ) = 1  
นักอตุณิยมวิทยา (ปก/ชก) = 12

ส่วนติดตามสภาวะอากาศ การบิณ	9
นักอตุณิยมวิทยา (ชพ)	

นักอตุณิยมวิทยา (ปก/ชก) = 8

ส่วนตรวจและเฝ้าระวัง ด้วยเครื่องมือพิเศษ	8
เจ้าพนักงานอตุณิยมวิทยา (อว)	

เจ้าพนักงานอตุณิยมวิทยา (ปง/ชง) = 7

ส่วนวิจัยและพัฒนา อากาศการบิณ	5
----------------------------------	---

นักอตุณิยมวิทยา (ปก/ชก) = 5

ส่วนมาตรฐานอตุณิยมวิทยาการบิณ	5
-------------------------------	---

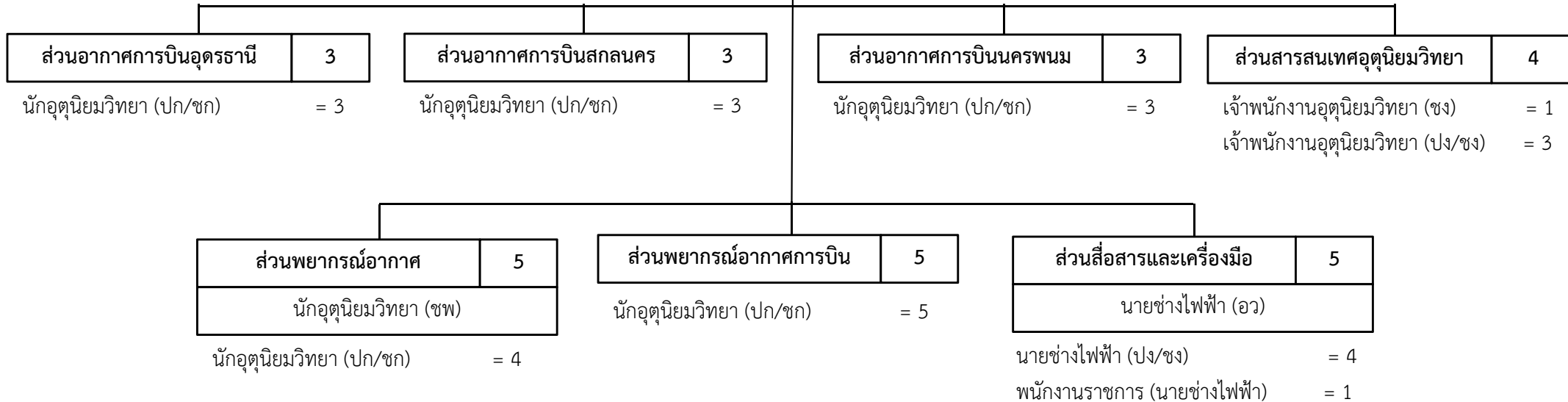
นักอตุณิยมวิทยา (ปก/ชก) = 5

ลูกจ้างชั่วคราว	
เงินงบประมาณ	- 0
เงินนอกงบประมาณ	- 0

ศูนย์อุตุนิยมวิทยาภาคตะวันออกเฉียงเหนือตอนบน	ชรก. - 91
	พรก. - 1
	ลจป. - 0

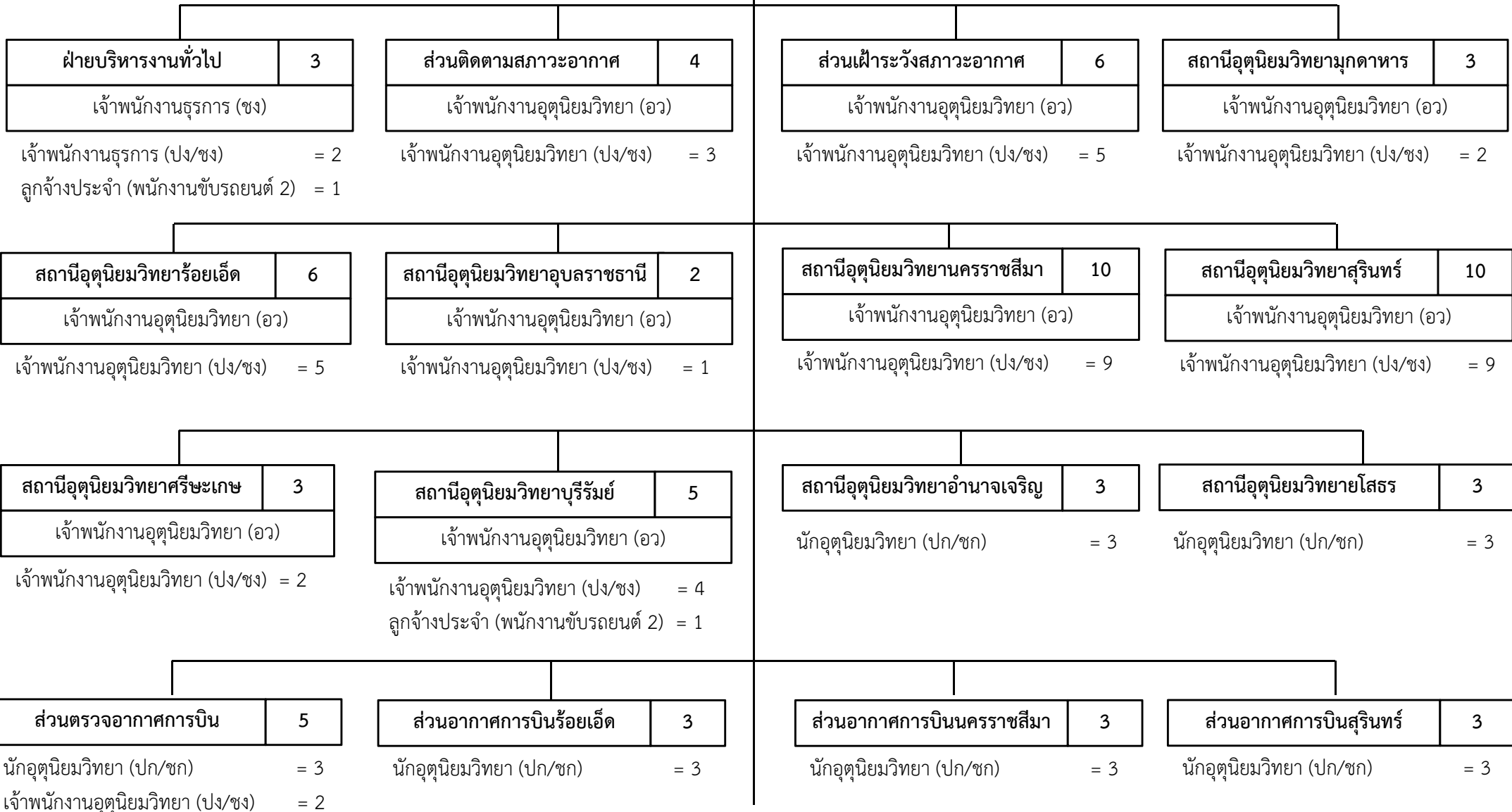


ศูนย์อุตุนิยมวิทยาภาคตะวันออกเฉียงเหนือตอนบน	ชรก. - 91
ผู้อำนวยการ (เฉพาะด้านอุตุนิยมวิทยา) สูง	พรก. - 1
	ลจป. - 0

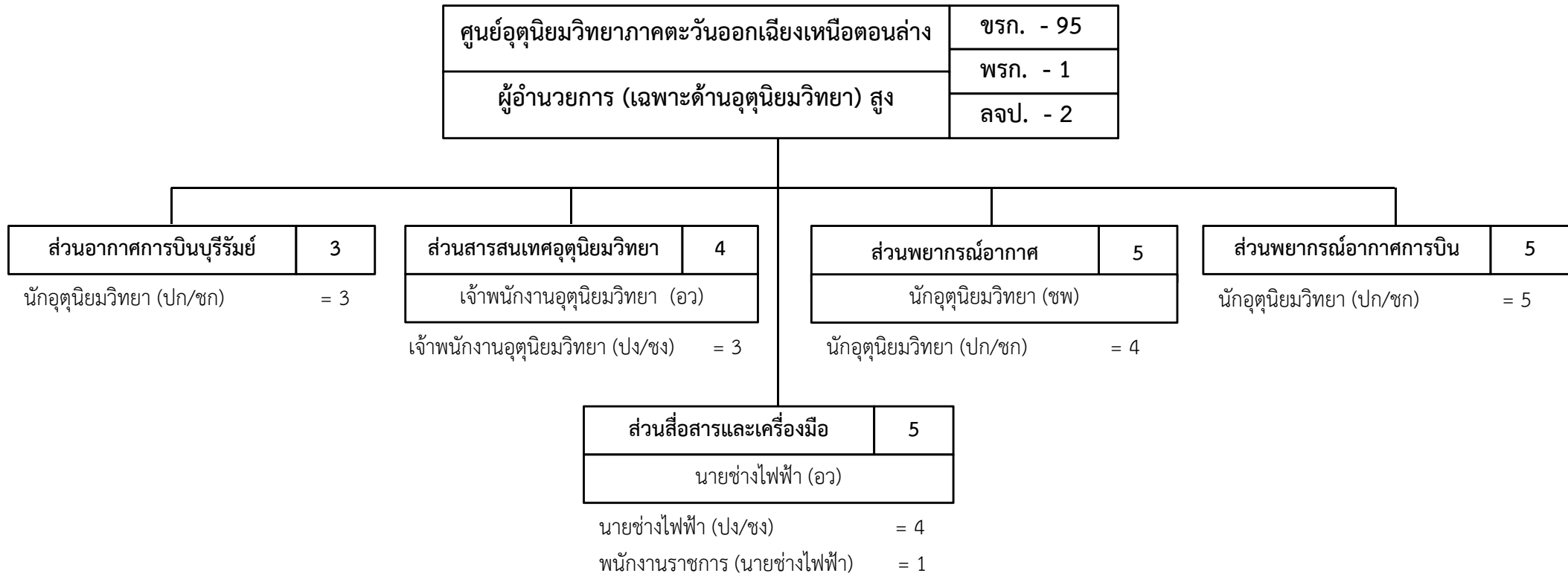


ลูกจ้างชั่วคราว	
เงินงบประมาณ	- 0
เงินนอกงบประมาณ	- 0

ศูนย์อุตุนิยมวิทยาภาคตะวันออกเฉียงเหนือตอนล่าง	ขรก. - 95
	พรก. - 1
	ลจป. - 2
ผู้อำนวยการ (เฉพาะด้านอุตุนิยมวิทยา) สูง	

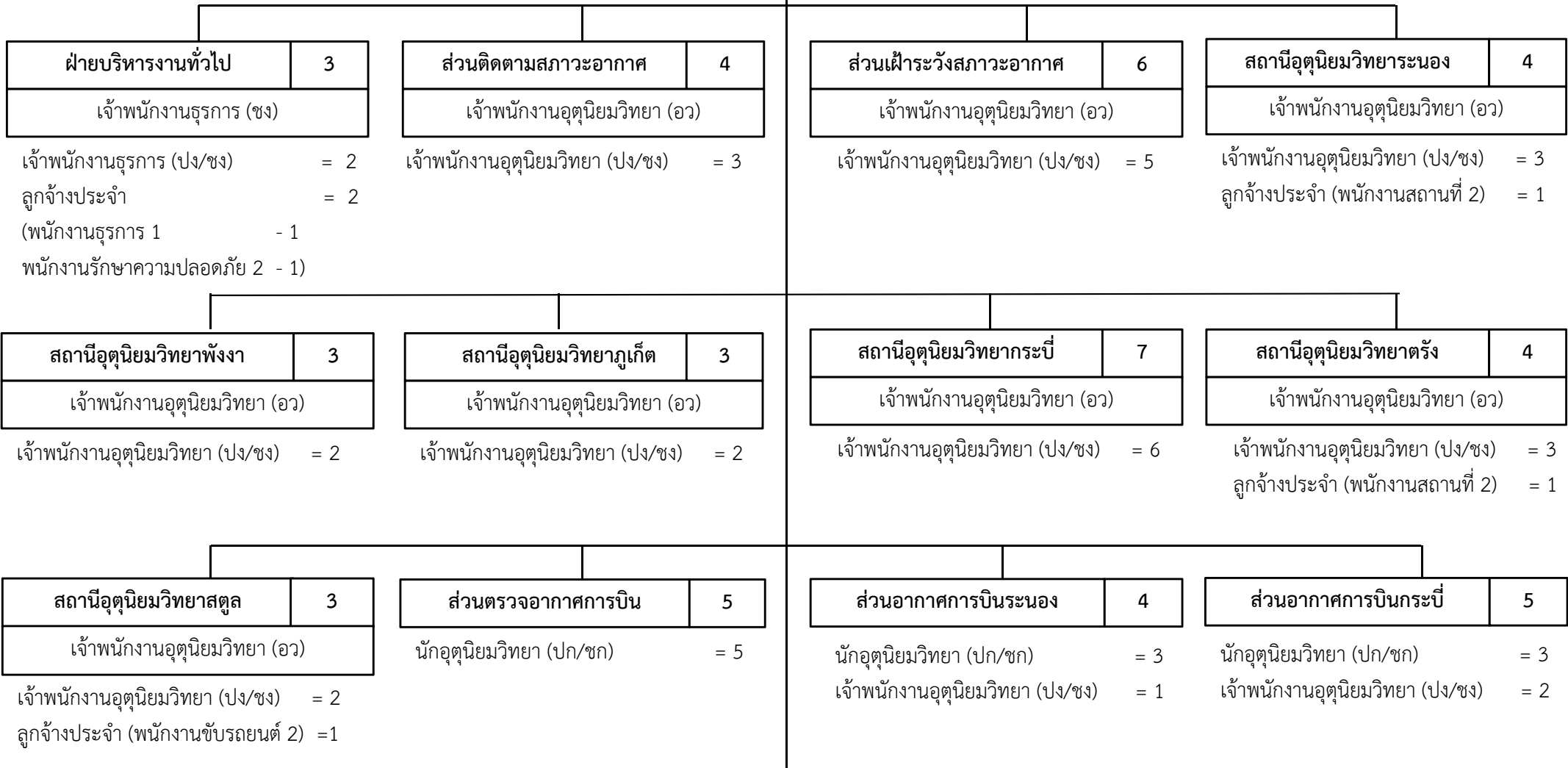


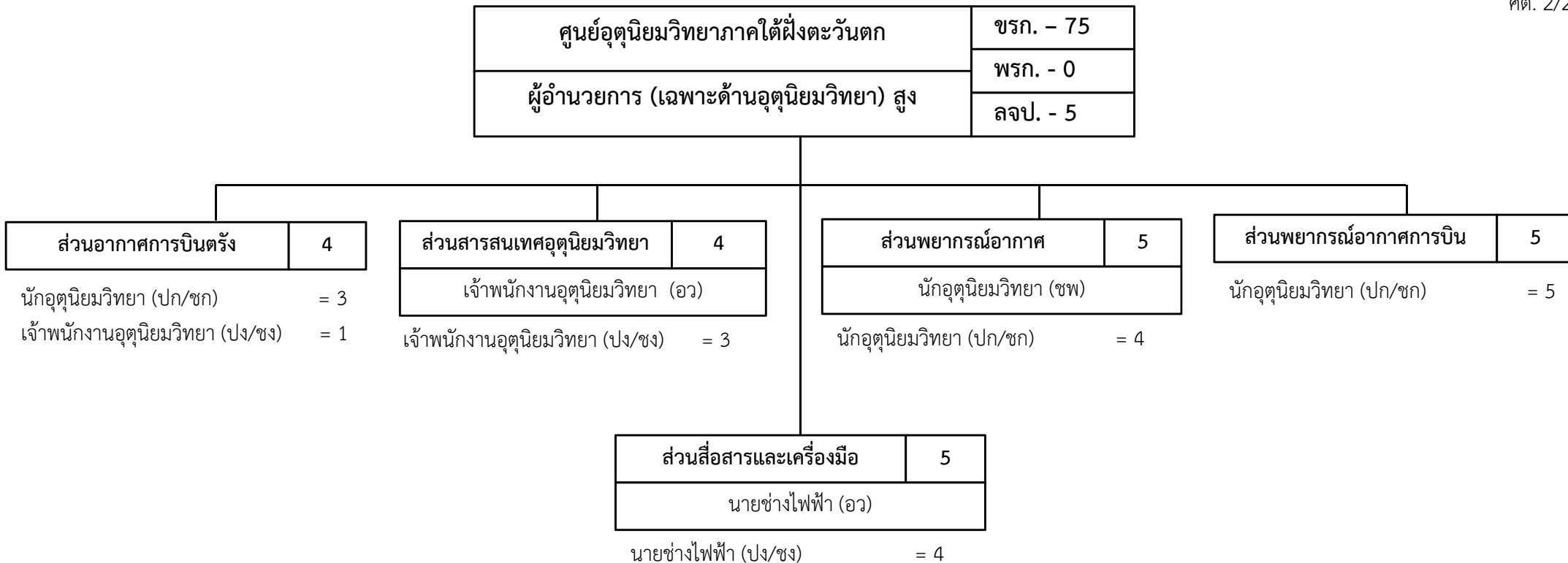




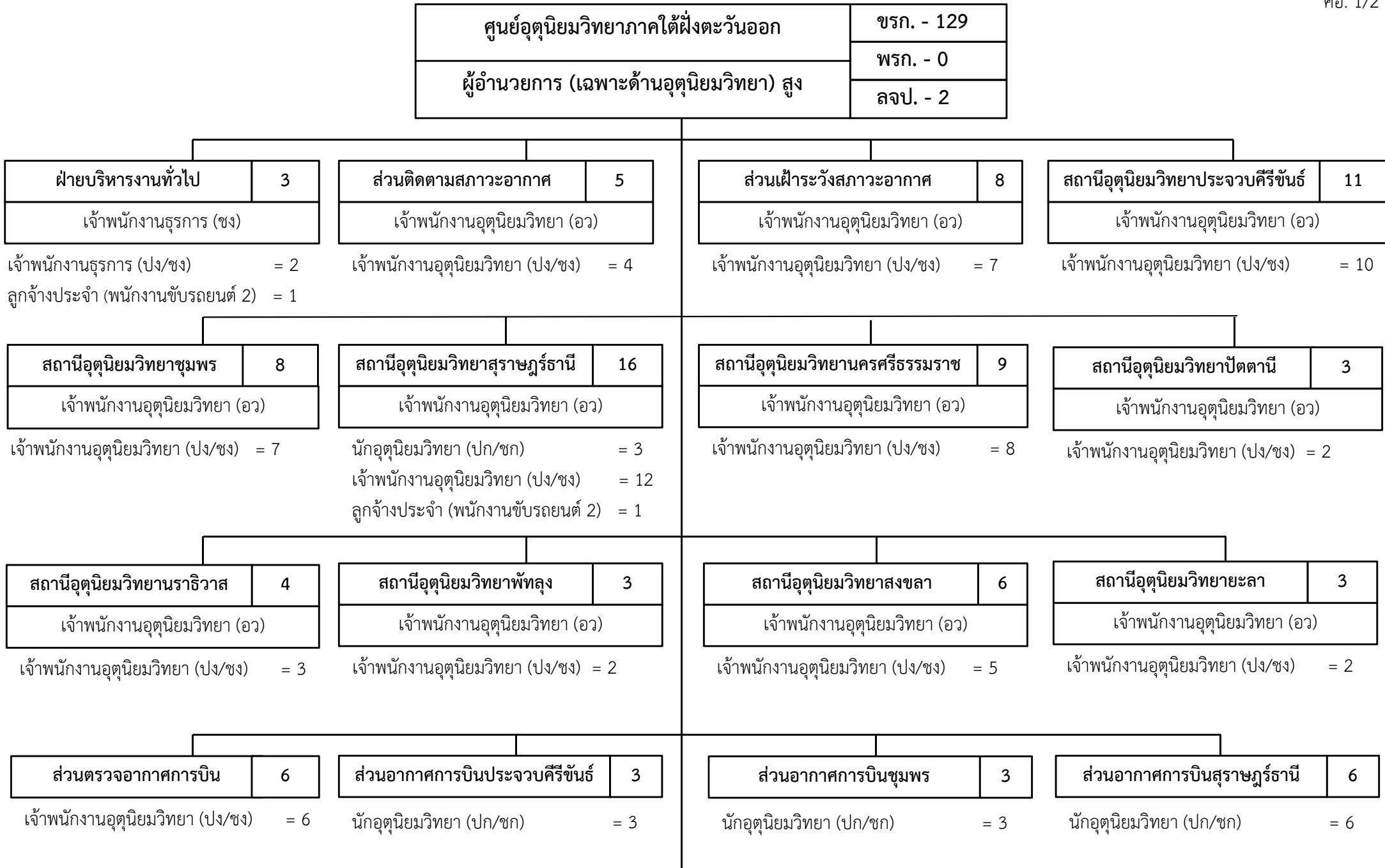
ลูกจ้างชั่วคราว	
เงินงบประมาณ	- 0
เงินนอกงบประมาณ	- 1

ศูนย์อุตุนิยมวิทยาภาคใต้ฝั่งตะวันตก	ชรก. - 75
	พรก. - 0
ผู้อำนวยการ (เฉพาะด้านอุตุนิยมวิทยา) สูง	ลจป. - 5





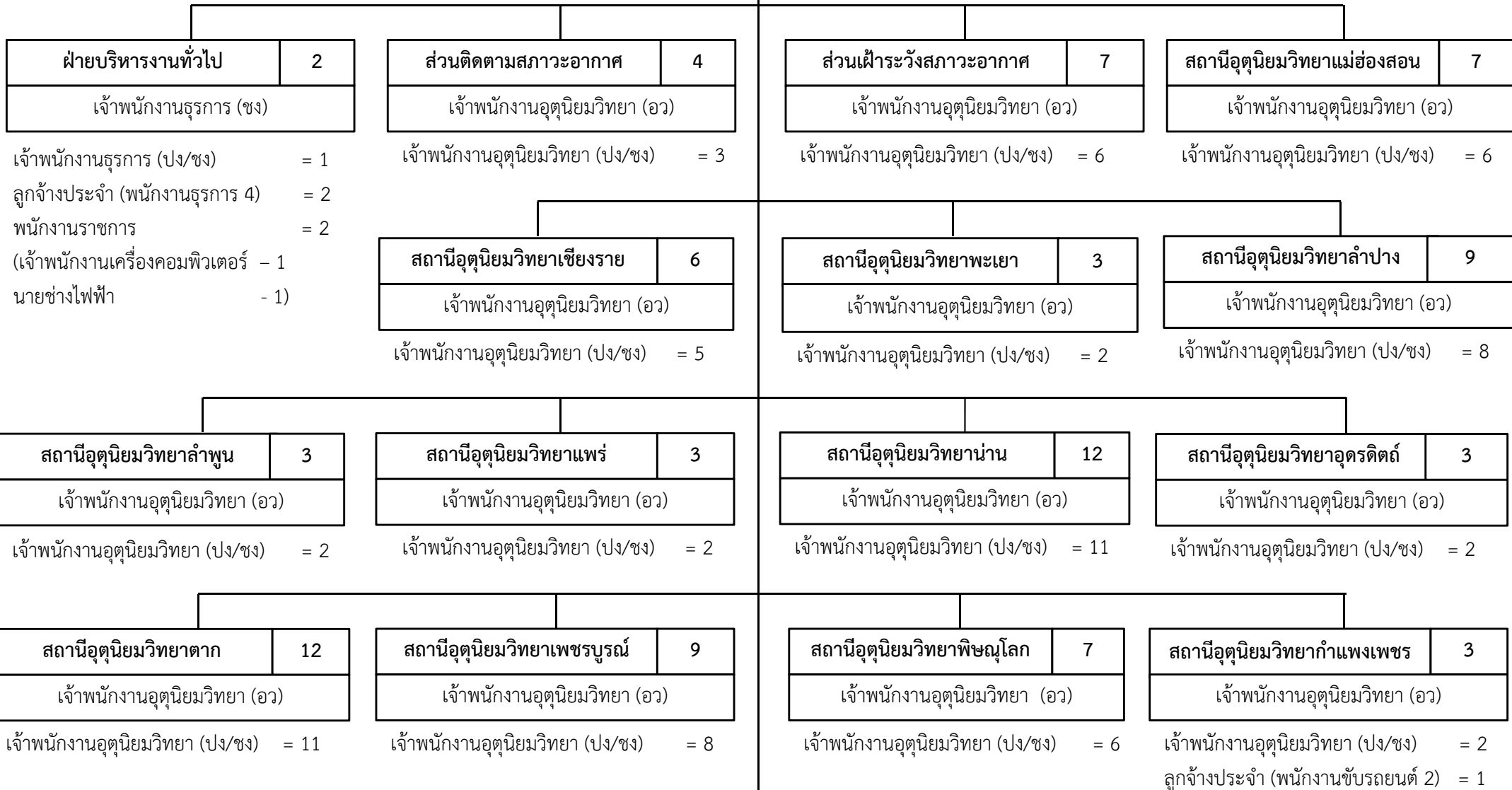
ลูกจ้างชั่วคราว	
เงินงบประมาณ	- 0
เงินนอกงบประมาณ	- 1



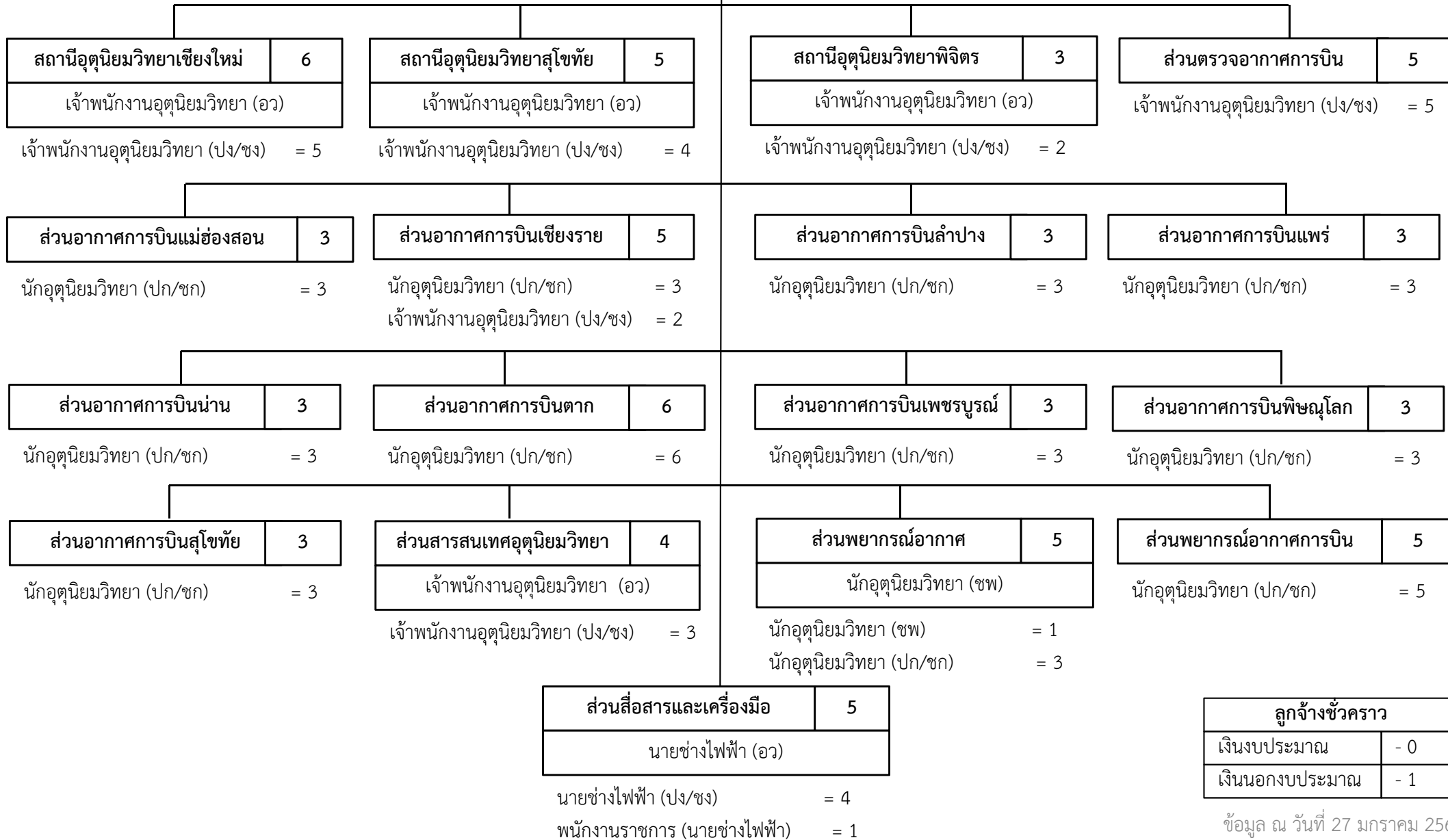


<b>ลูกจ้างชั่วคราว</b>	
เงินงบประมาณ	- 0
เงินนอกงบประมาณ	- 1

<b>ศูนย์อุตุนิยมวิทยาภาคเหนือ</b> <b>ผู้อำนวยการ (เฉพาะด้านอุตุนิยมวิทยา) สูง</b>	ชรก. - 161
	พรก. - 2
	ลจป. - 3



<b>ศูนย์อุตุนิยมวิทยาภาคเหนือ</b> <b>ผู้อำนวยการ (เฉพาะด้านอุตุนิยมวิทยา) สูง</b>	ชรก. - 161
	พรก. - 2
	ลจป. - 3



ภาพรวมกรอบอัตรากำลังข้าราชการพลเรือนสามัญ จำแนกตามชื่อตำแหน่งในสายงาน ประเภทตำแหน่งและระดับตำแหน่ง  
กรมอุตุนิยมวิทยา

ลำดับ ที่	ชื่อตำแหน่งในสายงาน	ประเภทตำแหน่ง/ระดับตำแหน่ง																รวม	
		บริหาร		อำนาจการ		วิชาการ								ทั่วไป					
		สูง	ต้น	สูง	ต้น	ทว	ชช	ชพ	ชก/ชพ	ชก	ปก/ชก/ชพ	ปก/ชก	ปก	ทพ	อว	ชง	ปง/ชง		
1	นักบริหาร	1	3																4
2	ผู้อำนวยการ				3														3
3	ผู้อำนวยการเฉพาะด้าน (อุตุนิยมวิทยา)			7	3														10
4	ผู้อำนวยการเฉพาะด้าน (วิศวกรรม/ปฏิบัติงานช่างเทคนิค)			1															1
5	นักอุตุนิยมวิทยา						3	27		1	22	246							299
6	นักวิชาการคอมพิวเตอร์							4			2	12							18
7	วิศวกร							1			1	3							5
8	นักจัดการงานทั่วไป							1				4							5
9	นิติกร									1		2							3
10	นักทรัพยากรบุคคล						1	2		1		7							11
11	บรรณารักษ์											1							1
12	นักวิชาการเงินและบัญชี							1		2		3							6
13	นักวิเคราะห์นโยบายและแผน						1	3		2		4							10
14	นักวิชาการพัสดุ							1		1		4							6
15	นักวิชาการเผยแพร่							1		1		3							5
16	นักวิชาการตรวจสอบภายใน							1			1	1							3
17	นักสื่อสารมวลชน											1							1
18	นักวิเทศสัมพันธ์							1				3							4
19	เจ้าพนักงานอุตุนิยมวิทยา														90	1	453		544
20	นายช่างไฟฟ้า														15		77		92
21	นายช่างเครื่องกล														1		5		6
22	เจ้าพนักงานธุรการ														1	12	33		46
23	เจ้าพนักงานพัสดุ																2		2
24	เจ้าพนักงานการเงินและบัญชี																6		6
25	นายช่างพิมพ์														1		4		5
26	นายช่างโยธา																1		1
	รวม	1	3	8	6	0	5	43	0	9	26	294	0	0	108	13	581		1,097
		4		14		377								704				1,097	